

BMC

YACHT GROUP

De toekomst van georganiseerde speeltuinen



Partners in verbetering

Inleiding

Stel je voor: we leven in het jaar 2040 en we zitten met een groot probleem. Veel opgroeiende kinderen in Nederland hebben geen mogelijkheid om dichtbij huis, laagdrempelig, veilig en inclusief te spelen, bewegen, ontmoeten en ontdekken. Er zijn wel openbare speelplekken, maar daar is geen toezicht en een vriendelijk welkom. Er zijn geen (speel)activiteiten waarbij kinderen, opvoeders en omwonenden elkaar leren kennen. Bovendien ligt er vaak rommel en zijn toestellen kapot of simpelweg saai. De playground is nog wel druk bezet, maar daar zijn alleen grote jongens aan het voetballen. Of groepen volwassenen komen om te bootcampen.

Hoe is dat zo gekomen? In de afgelopen 20 jaar hebben we toch met man en macht geïnvesteerd in gezonde generaties? Er was aandacht voor het versterken van sociale structuren in de buurt, het stimuleren van sport en bewegen, en een gezonde leefstijl. We investeerden in een gezonde voedselomgeving, schone lucht en een beweegvriendelijke omgeving.

Maar op één aspect ging het mis!
De georganiseerde speeltuin sneeuwde onder. Speeltuinen en bijbehorende vrijwilligersorganisaties kregen niet de aandacht die ze verdienden. De vrijwilligers kregen het niet meer voor elkaar. Ze moesten te veel regelen, er was te weinig hulp, en er kwamen geen opvolgers.

Zo nam de kwaliteit van de georganiseerde speeltuin af. Verouderde toestellen werden 's zomers te heet om op te spelen, andere kwamen überhaupt niet meer door de keuring, en er werden steeds minder activiteiten georganiseerd. Het gevolg: minder ouders en kinderen vonden hun weg naar de speeltuin. De overheid bood geen kaders en middelen meer om de speeltuinen overeind te houden, laat staan toekomstbestendig te maken. Veel gemeenten lieten 'georganiseerd buitenspelen' aan het lot over. En uiteindelijk moesten meer en meer georganiseerde speeltuinen de deuren sluiten. Dit is een gevreesd doemscenario. Maar dat laten we toch niet gebeuren?!

BMC heeft op verzoek van Stichting Nationaal Jeugd Fonds Jantje Beton een onafhankelijke verkenning langs speeltuinen en betrokken partners gedaan. De hoofdvraag: hoe maken we de georganiseerde speeltuin in Nederland toekomstbestendig? We hebben vanuit de volgende invalshoeken naar de speeltuinen gekeken en daar specifieke expertises aan gekoppeld:

1. de speeltuin als voorziening om kinderen te laten spelen en ontwikkelen, inclusief bredere sociaal-maatschappelijke functies;
2. de speeltuin als maatschappelijke organisatie, met bedrijfsvoering, financiering, vrijwilligers, personeelsmanagement en samenwerking;
3. de speeltuin als onderdeel van de openbare ruimte en de leefomgeving van mensen;
4. de speeltuin als optelsom van de drie voorgaande invalshoeken en daarmee als belangrijke factor in de brede sociaal-maatschappelijke, ruimtelijke en klimaatgerichte vraagstukken van onze samenleving.

In dit whitepaper delen we onze kennis en inzichten om te laten zien hoe belangrijk het is om de georganiseerde speeltuin te behouden en te versterken. Bovendien roepen we op tot actie met concrete aanbevelingen hoe we dit kunnen aanpakken.



Inhoudsopgave

H1 'De georganiseerde speeltuin', waar hebben we het over?	6
Een korte schets van de ontstaansgeschiedenis	6
Het speeltuinwerk anno 2023	7
Veelzijdige speeltuinen	8
Knelpunten, zorgen en kansen	9
H2 In hoeverre is de georganiseerde speeltuin toekomstbestendig?...	11
H3 Aan de slag voor een toekomstbestendige georganiseerde speeltuin ..	12
Verbeteren op de korte en middellange termijn	12
1. Visie en condities	13
2. Vitale organisatie	14
3. Maatschappelijke impact	15
Vernieuwing op de langere termijn	16
H4 En nu doorpakken	17
H5 Tot slot	18
Onderzoeksverantwoording BMC	19

Een georganiseerde speeltuin:

is een met aandacht opgezette speelplek met toestellen en/of speelaanleidingen, vaak beheerd door een vereniging/stichting of lokale gemeenschap, waar kinderen veilig en onder toezicht kunnen buitenspelen, bewegen en ontdekken. Deze speeltuinen worden vaak beheerd door een vereniging/stichting of lokale gemeenschap. Vrijwilligers zorgen voor het overgrote deel van de organisatie en begeleiding.

In de meeste gevallen is er een divers activiteitenprogramma voor kinderen, opvoeders/begeleiders en de sociale omgeving. Hierbij is niet alleen aandacht voor het fysieke spel, bewegen of avontuur, maar ook op sociale interactie, ontwikkeling en gemeenschapsvorming. Aanvullend hierop is de georganiseerde speeltuin vaak een plek met brede sociaal-maatschappelijke waarde door een combinatie met andere functies. Denk bijvoorbeeld aan de speeltuin met multifunctionele ruimte waar de plaatselijke biljartclub elkaar ontmoet of de natuurspeeltuin die een functie vervult in natuureducatie en de klimaatopgave van de stad of het dorp.

Als we het in dit document over 'speeltuinen' hebben, bedoelen we georganiseerde speeltuinen volgens deze definitie.



Ontstaansgeschiedenis

In de overgang van de 19e naar de 20e eeuw werd Nederland sterk gevormd door de industrialisatie. Door de opkomst van fabrieken trokken mensen massaal naar de steden. Dat leidde tot verdichting en de vorming van arbeidersbuurten. In deze dichtbevolkte omgeving ontstond de wens om kinderen een veilige plek te bieden om te spelen, weg van de gevaren van de straat en de fabrieken.

“Niet de jeugd is misdadig, maar de samenleving, want zij ontnemt de jeugd alle gelegenheid tot spelen, tot goede lichamelijke ontwikkeling. Geef de jeugd de gelegenheid zich lichamelijk te ontwikkelen en dit te doen samengaan met haar geestelijke ontwikkeling en het zal de jeugd verheffen. Geef haar niet de gelegenheid en laat haar als spelterrein de straat en het zal haar demoraliseren zich lichamelijk te ontwikkelen.”

- U. J Klaren

Tegen deze achtergrond zien we de eerste speeltuinen ontstaan. Ze werden gezien als middel om kinderen zowel lichamelijk als geestelijk op te voeden. Grote werkgevers en woningcorporaties zagen het belang en investeerden hierin. De 'vader' van de Nederlandse speeltuinverenigingen is Uilke Jans Klaren. Onder zijn invloed werd de speeltuin meer onderdeel van de sociale structuur van een wijk of buurt en kregen buurtbewoners zelf de regie, als bestuurder of lid van de buurt- of speeltuinvereniging.

In de jaren 30 en 40 van de twintigste eeuw ontwikkelde de speeltuinbeweging, het speeltuinwerk, in Nederland zich verder. Niet alleen groeide het aantal speeltuinverenigingen, de organisatorische structuur werd ook sterker, met name door de oprichting van de Nederlandse Unie van Speeltuinorganisaties (NUSO). Dit zorgde onder andere voor het instellen van en handhaven op veiligheidseisen, verzekering, belangenbehartiging en ondersteuning bij fondsenwerving en afstemming met gemeenten.

Omdat er steeds meer 'beton' kwam, en er minder ruimte overbleef voor buitenspelen, werd in 1968 de stichting Jantje Beton opgericht. Jantje Beton zet zich als goed doel en belangenbehartiger samen met kinderen in voor het spelende kind en de benodigde ruimte daarvoor. De NUSO ontwikkelde zich door tot de huidige branchevereniging LOS: Landelijke Organisatie voor Speeltuinwerk. LOS ondersteunt niet alleen speeltuinen, maar ook kindervakanties en stads- en kinderboerderijen. Sinds 2015 vormen stichting Jantje Beton en branchevereniging LOS samen een personele unie, vanuit één raad van toezicht, directeur-bestuurder en werkorganisatie.

Terwijl de speeltuinbeweging in Nederland zich ontwikkelde, ontstond er ook internationale erkenning voor het belang van speelruimte voor kinderen. Zo namen de Verenigde Naties op 20 november 1989 het Internationale Verdrag inzake de Rechten van het Kind aan. Een kernaspect hiervan, vastgelegd in artikel 31, benadrukt het fundamentele recht van elk kind op vrije tijd, spelen en deelname aan culturele en artistieke activiteiten. Dit artikel onderstreept het belang van spelen voor de ontwikkeling van een kind en de verantwoordelijkheid van de overheid om te zorgen voor gelijke kansen en veilige speelvoorzieningen voor alle kinderen, ongeacht hun sociaal-economische achtergrond of capaciteiten. Hier gaat een krachtige erkenning en waardering van uit voor iedereen die zich inzet voor de speelbehoefte van het kind, zowel vroeger als nu.

Het speeltuinwerk anno 2023

Op dit moment telt ons land ongeveer 700 speeltuinen die beheerd worden door vrijwilligers, professionals of een combinatie van beide. Daarnaast zijn er enkele koepelorganisaties voor speeltuinen. Zij behartigen de gezamenlijke belangen en bieden advies en ondersteuning aan individuele speeltuinen (verbonden aan een regio of gemeente). Speeltuinen zijn zowel in de stad als op het platteland te vinden. Wel komen ze in steden relatief vaker voor, met name in traditionele arbeiderswijken of wijken met lagere sociaaleconomische klassen, en in de buurt van sociale huurwoningen. Dit komt doordat veel van deze speeltuinen na de oorlog zijn opgericht door woningcorporaties.

Deze georganiseerde speeltuinen hebben vaak een centrale ligging, bieden een veilige plek voor kinderen en vormen een belangrijke sociale voorziening voor de directe omgeving. Deze speeltuinen onderscheiden zich van de vele andere openbare speelplekken die breed verspreid liggen in wijken, buurten en dorpen van Nederland. Ze bieden structuur, veelzijdigheid, toegankelijkheid, inclusiviteit en laagdrempeligheid. In het totale netwerk van formele en informele speelplekken in een gebied vormt de georganiseerde speeltuin hiermee een cruciale aanvulling. Deze fungeert als het centrale 'speelknooppunt' en biedt een plek met extra aandacht en mogelijkheden. Die meerwaarde ontstaat met name doordat er een organisatie achter zit, met mensen die zich verantwoordelijk maken en voelen voor het faciliteren en stimuleren van buitenspelen.

De 'social return on investment' van speeltuinen is onderzocht door Ecorys¹. Zij berekenden de waarde met een maatschappelijke kosten-batenanalyse. Zo leveren speeltuinen een positieve bijdrage aan de sociale cohesie en het sociale netwerk in een buurt. Doordat kinderen buitenspelen, bewegen en ontdekken dalen de

zorgkosten (bijvoorbeeld voor overgewicht en mentale problematiek) en stijgen de schoolprestaties. De speeltuin biedt waardevolle activiteiten aan de omgeving, draagt bij aan de participatie en ontwikkeling van mensen (ook met afstand tot de arbeidsmarkt) en vermindert de kans op overlast en vandalisme in de buurt.

Veelzijdige speeltuinen

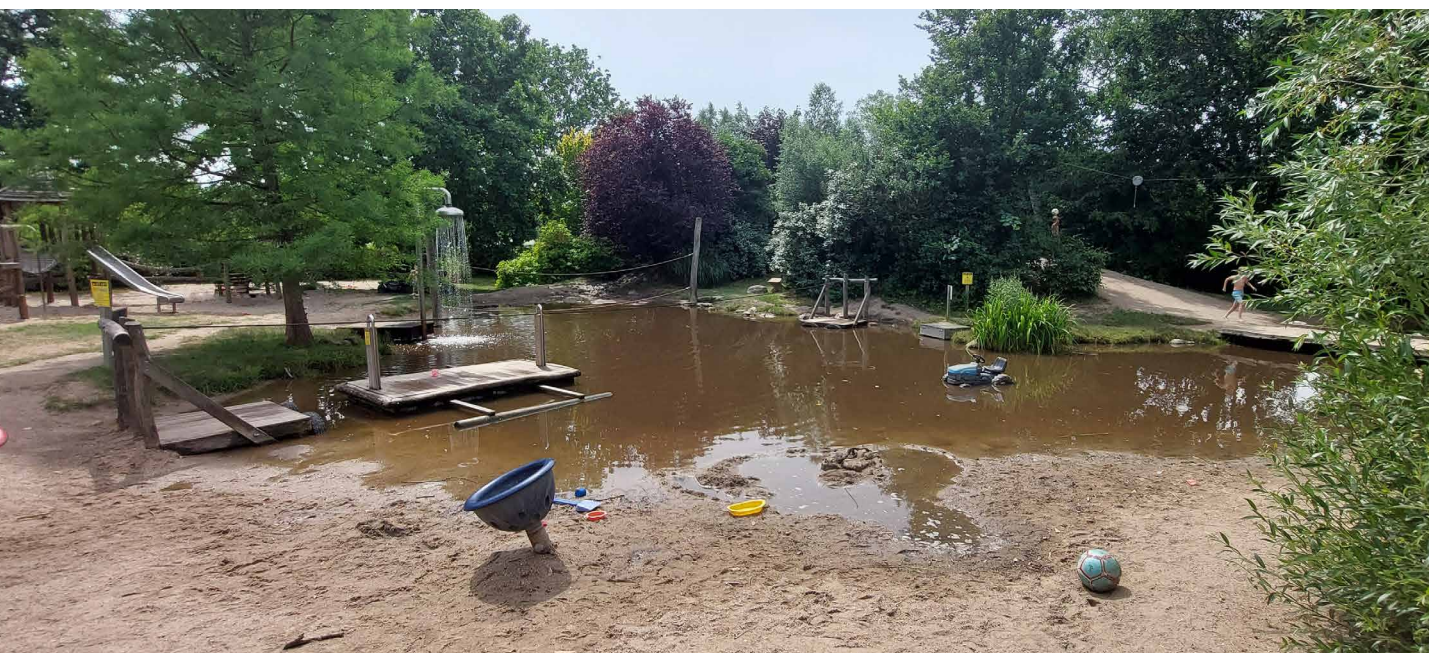
Speeltuinen en hun functie in de omgeving zijn niet in één beeld te vangen. Dat bevestigde ook onze rondgang langs speeltuinen in Nederland. De kerntaak is wel duidelijk: alle speeltuinen voorzien in een plek waar kinderen onder toezicht kunnen spelen. Maar daarbuiten is er veel variatie. Denk aan de manier van organiseren en het bijbehorende besturingsmodel, de inrichting met toestellen en losse elementen, en de locatie van de georganiseerde speeltuin ten opzichte van andere speelplekken en voorzieningen. We zien ook grote verschillen in de positionering van de speeltuinen en de bijbehorende programmering. Hieronder zetten we verschillende mogelijkheden op een rij. Daarbij komen ook allerlei combinaties voor.

De verschillende gezichten van de speeltuin:

- De traditionele speeltuin;
- De natuurspeeltuin (eventueel met moestuin);
- De bouwspeeltuin;
- De waterspeeltuin;
- De muziekspeeltuin;
- De interactieve speeltuin (met gaming-elementen);
- De sport-/beweeg(speel)tuin;
- De speeltuin met dieren / een kinderboerderij.

Speeltuinen kunnen zich hiermee profileren op verschillende thema's:

- Toegankelijkheid en inclusiviteit: spelen en ontwikkelen voor álle kinderen;
- Leven en welzijn, gezonde en actieve leefstijl;
- Leefbare omgeving, groen, klimaat, natuur en milieu(educatie);
- Ontmoeting, betrekken sociale omgeving, breed activiteitenprogramma, eventueel met buurthuis- en/of horecafunctie;
- Multifunctionele maatschappelijke voorziening, door combinatie met opvang/onderwijs, cultuur, welzijnswerk of zorg;
- Kansengelijkheid, activiteiten voor minima;
- Economie en participatie, persoonlijke ontwikkeling, zingeving, re-integratie door vrijwilligerswerk.



Speeltuinsonorganisaties zijn er in vele soorten en maten:

De meest voorkomende bestuursmodellen voor georganiseerde speeltuinen zijn:

- De vereniging - bestuursvorm met leden die stemrecht hebben.
- De coöperatie - hetzelfde als vereniging, maar met winstoogmerk.
- De stichting - bestuursvorm zonder leden.

Daarnaast zien we de opkomst van sociaal ondernemers die speeltuinen beheren vanuit een andere visie dan deze klassieke organisatievormen. Sommige speeltuinen opereren zelfstandig, andere speeltuinen vallen onder een regionale of provinciale koepelorganisatie.

Veel voorkomende vormen zijn:

- Een vereniging met daaronder een aantal stichtingen.
- Een coöperatie met daaronder een aantal stichtingen.
- Een stichting met daaronder een aantal steunstichtingen.

De koepel kan verschillende diensten bieden. Denk aan ondersteuning bij de bedrijfsvoering (onder andere subsidies aanvragen) en het implementeren van nieuwe wet- en regelgeving.

- Speeltuinen werken met vrijwilligers, professionals of een combinatie. Verschillende worden geheel of gedeeltelijk gerund door buurtbewoners.
- Sommige speeltuinen delen faciliteiten met bijvoorbeeld welzijnswerk, kinderopvang en onderwijsorganisaties. In sommige gevallen wordt de speeltuin ook beheerd door één of meer van deze partijen.
- De rol van de gemeente ten aanzien van speeltuinen verschilt sterk. Als de gemeente zich als partner opstelt en meedenkt over beleid, financiering en onderhoud, heeft dat vaak veel meerwaarde.

Knelpunten, zorgen en kansen

De branchevereniging en individuele speeltuinsonorganisaties benoemen verschillende knelpunten en zorgen voor de toekomst. Bestuurders geven aan dat zij onder druk staan. Als voornaamste reden noemen ze de sterke afhankelijkheid van vrijwilligers, die steeds minder beschikbaar lijken te zijn. Dat laatste is verklaarbaar door vergrijzing onder bestaande vrijwilligers. Daarnaast is er beperkt animo onder potentiële nieuwe vrijwilligers en kennen ze de hulpvraag vaak niet. Uit onderzoek blijkt dat potentiële vrijwilligers vooral behoefte hebben aan tijdelijke en flexibele taken.

Verder geven veel speeltuinen aan dat ze afhankelijk zijn van (gemeentelijke) subsidies of donaties. En die zijn vaak niet structureel en ontoereikend. Nederlandse gemeenten verschillen enorm wat betreft de steun voor speeltuinen. Daarbij ervaren speeltuinbesturen dat de samenwerking met de gemeente regelmatig gebrekkig is. Bijvoorbeeld doordat de contactpersoon wisselt of buitenspelen geen prioriteit heeft. Ook de toenemende complexiteit van wet- en regelgeving bemoeilijkt het speeltuinwerk. Dit verzwaart de last op de schouders van vrijwilligers, waardoor ze minder tijd hebben voor hun kerntaak: buitenspelen mogelijk maken.

Deze signalen zijn niet uniek voor het speeltuinwerk. Hetzelfde zien we bijvoorbeeld binnen het vrijwillig jeugdwerk en in de sport- en beweegsector en de kunst- en cultuursector.

Ook het 'buitenspelen' zelf staat onder druk. Verschillende ontwikkelingen op dit gebied zorgen voor zowel bedreigingen als kansen:

- Naarmate steden en dorpen dichter bebouwd raken, neemt de krapte en vraag naar ruimte toe². Doordat de (bestuurlijke) prioriteit vaak uitgaat naar wonen, werken en mobiliteit, is er minder ruimte voor buitenspelen. We zien

daardoor nu al dat er in veel gemeenten geen fijnmazig speelnetwerk is met voldoende plekken en een variatie aan georganiseerde speeltuinen, grotere speelplekken, buurtplekken, informele speelplekken en veilige routes. Uit onze analyse komt naar voren dat de huidige woningbouw- en verdichtingsopgave wordt gezien als zowel een kans als een bedreiging voor het versterken van het speelnetwerk.

- We zien dat politieke financiële keuzes regelmatig zorgen voor een vershraling van publieke voorzieningen³. Ook dat brengt het voortbestaan van georganiseerde speeltuinen in gevaar. Tegelijkertijd is er veel aandacht voor het versterken van de sociale basis en 'ruimte maken voor ontmoeting'. Dit vraagt om investering in publieke voorzieningen en pleit voor 'een herwaardering van de buurt als gezonde en sociale leefomgeving'⁴.
- De kwaliteit van het buitenspelen staat onder druk. We zien dat kinderen spelen in speeltuinen binnen een ongezonde leefomgeving. Ze worden bijvoorbeeld blootgesteld aan ongezonde lucht, veel geluid en/of verkeer. Ook de route naar de georganiseerde speeltuin is niet altijd veilig (of ouders hebben dat beeld). Daarnaast biedt de leefomgeving veel ongezonde verleidingen op het gebied van eten en drinken: een zogeheten obesogene omgeving⁵. Dat heeft een negatief effect op de leefstijl.
- De inrichting van de georganiseerde speeltuin sluit niet altijd aan bij de wensen en behoeften van kinderen uit de buurt. Soms zit het hem in het type speeltoestel. Of de kinderen hebben te weinig mogelijkheden om zelf, met of zonder losse elementen, te ontdekken. Verder blijkt dat veel georganiseerde speeltuinen niet duurzaam en klimaatadaptief ingericht zijn. Toestellen staan bijvoorbeeld op plekken die vatbaar zijn voor de weers-elementen. Dan neemt de levensduur af of kunnen toestellen bij warm weer niet gebruikt worden. Ook het aanwezige groen is niet altijd geschikt voor intensief gebruik.

- De mogelijkheden voor vrijetijdsbesteding zijn enorm. Een grote concurrentie zijn de verlokkingen van schermen, social media en videogames. Daardoor spelen kinderen vaker binnen⁶ en zitten dan veel. De rol van ouders is hierin belangrijk. In de praktijk zijn ouders vaak beschermend⁷ of hebben ze door drukte weinig ruimte om hun kinderen buiten te laten spelen.
- Bestaansonzekerheid en kansenongelijkheid nemen toe. Voor verschillende groepen is het lastig om rond te komen en mee te doen in de samenleving⁸. Dit heeft vaak te maken met problematiek rond bestaanszekerheid, zoals de beschikbaarheid van een betaalbare woning en stress door armoede of schulden. Spelen, sporten en participeren in de samenleving wordt daarmee een stuk ingewikkelder. Onderzoeken laten dan ook zien dat deze groepen aantoonbaar achterblijven. Toenemende bestaansonzekerheid zien we ook terug in groeiende ruimtelijke verschillen. Nu al zijn (delen van) steden onbetaalbaar voor (sommige) gezinnen. Het draagvlak voor voorzieningen gericht op gezinnen, zoals de georganiseerde speeltuin, neemt hierdoor af.

² College van Rijksadviseurs (2023). Bouwen waar de mensen zijn.

³ Raad voor het Openbaar Bestuur en de Raad voor Volksgezondheid & Samenleving (2023). Elke regio telt! Een nieuwe aanpak van verschillen tussen regio's. Raad voor de leefomgeving en infrastructuur, de

⁴ Raad voor de Samenleving (2022). Ruimte voor ontmoeting, de buurt als sociale leefomgeving

⁵ Voedingscentrum (2023). Invloed fysieke omgeving op eetgedrag

⁶ Iene Miene Media (2023). Balans: bewegen met media.

⁷ Mulier instituut (2021). Brancherapport sport en bewegen in de openbare ruimte

⁸ Movisie (2022). Bestaanszekerheid onder druk. De stand van zaken.

H2 | Is de georganiseerde speeltuin toekomstbestendig?

In het vorige hoofdstuk zagen we dat het speeltuinwerk een rijke geschiedenis heeft, veelzijdig is en toegevoegde waarde heeft. Anders gezegd: het belang van de georganiseerde speeltuin wordt al geruime tijd gezien. En de diverse baten zijn aangetoond. Wij zien dit terug in onze eigen werkpraktijk. Ook onze rondgang langs verschillende speeltuinen en gesprekken met partners bevestigen dit beeld.

Op basis van ons onderzoek zien we enorme potentie. Tegelijk leeft de angst dat het speeltuinwerk niet vanzelfsprekend toekomstbestendig is. Daarom delen we onze zorgen. We begonnen niet voor niets met een zwart toekomstscenario. Want wat gebeurt er als we niets doen? De kans is groot dat het voor veel speeltuinorganisaties lastig wordt om het hoofd boven water te houden en meerwaarde te blijven bieden aan de samenleving. Het aantal speeltuinen neemt dan langzaam af. Terwijl er voor de huidige woningbouwopgave en gezonde leefomgevingen juist meer georganiseerde speeltuinen nodig zijn. De speeltuinen die blijven, moeten alle zeilen bijzetten. Dat vormt dan weer een bedreiging voor de kwaliteit van het buitenspelen, een gezonde bedrijfsvoering en het vervullen van een brede sociaal maatschappelijke functie.

⁹ Sportakkoord II: Sport verstrekt. Ministerie van Volksgezondheid, Welzijn en Sport, NOC*NSF, Vereniging van Nederlandse Gemeenten en POS april 2023

¹⁰ GALA -Gezond en Actief Leven Akkoord. Ministerie van Volksgezondheid, Welzijn en Sport, GGD'en en zorgverzekeraars januari 2023

¹¹ Ruimte maken voor ontmoeting. Raad Volksgezondheid & Samenleving juli 2023

¹² Programmatische Aanpak Mma Groen in en om de Stad. Ministerie van Binnenlandse Zaken en Koninkrijksrelaties en het Ministerie van Landbouw, Natuur en Voedselkwaliteit januari 2022

Wat ons betreft is er daarom actie nodig. We zien ook dat de tijd hier rijp voor is. Er is momentum. Kijk maar naar de politieke en maatschappelijke bewustwording op het gebied van sporten en bewegen⁹, het verbeteren van de gezondheid¹⁰, het versterken van sociale cohesie¹¹ en het vergroenen en verduurzamen van dorpen en wijken¹². Het verbaast ons eigenlijk dat de speeltuinen in deze context nauwelijks aandacht krijgen. Dat is zonde, want als speeltuinen wegvallen, dreigt er verdere verschraving van maatschappelijke voorzieningen. Dat maakt dorpen en wijken dan weer minder leefbaar en gezinsvriendelijk, met alle gevolgen van dien. En dat is precies wat we niet nodig hebben! De speeltuin verdient wat ons betreft daarom een stevigere positie. Niet alleen om deze belangrijke plek en organisatie zelf in stand te houden, maar ook om daarmee bij te dragen aan een oplossing voor diverse maatschappelijke vraagstukken.



Wij zien verschillende mogelijkheden om tot gerichte acties en resultaten te komen voor een zonnige toekomst van de georganiseerde speeltuin. We roepen op om de krachten daarvoor te bundelen en zo de samenleving te laten profiteren. Hieronder houden wij een stevig pleidooi voor:

Het versterken en breder positioneren van de georganiseerde speeltuin, als cruciale sociale basisvoorziening in wijken, buurten en dorpen van Nederland.

Dit begint met:

- een heldere visie en stevige rol vanuit de overheid, met meer eenduidigheid over de verschillende Nederlandse gemeenten, om vrijblijvendheid en willekeur tegen te gaan;
- heldere richtlijnen en voorwaarden op basis waarvan speeltuinen goed kunnen functioneren;
- investeren in speeltuinen als sociaal maatschappelijk doel én middel, in een samenhangende aanpak, gerelateerd aan de opgaven van:
 - buitenspelen, ontdekken en ontwikkelen in het belang van de motorische, cognitieve en sociaal- emotionele ontwikkeling van kinderen;
 - gelijke kansen, kansrijk opgroeien;
 - preventie, gezondheid en een gezonde leefstijl;
 - een sterke sociale basis en vitale wijkeconomie, krachtige gemeenschappen met ruimte voor ontmoeting;
 - gezonde fysieke leef-/woonomgevingen, leefbare openbare ruimte;
 - natuur/milieu, vergroening en klimaatadaptatie.

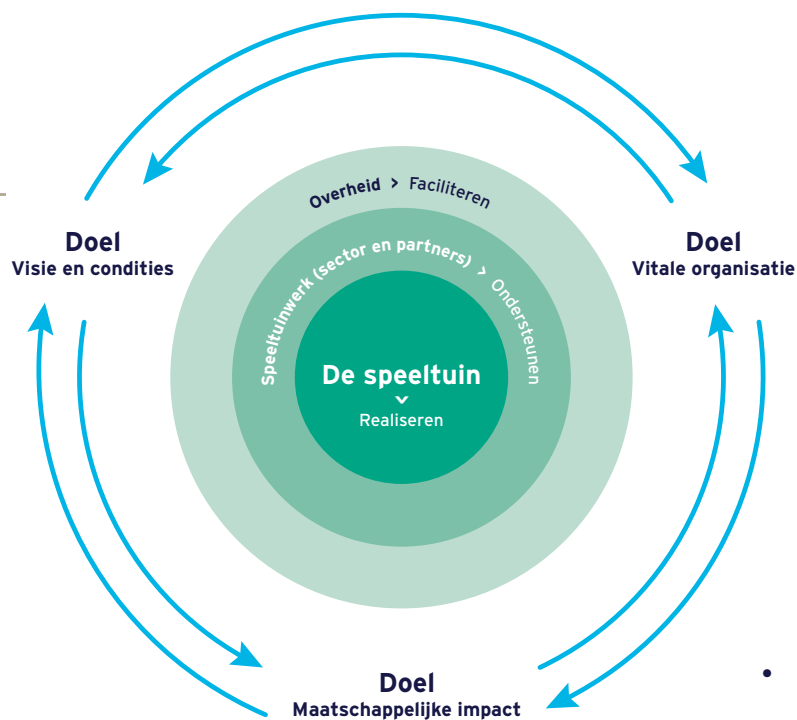
We adviseren een tweetal sporen te volgen. Ten eerste is het voor de korte en middellange termijn noodzakelijk om vanuit de huidige situatie te werken aan verbeteringen, voor het behouden en versterken van de speeltuinen en de organisatie daaromheen. Daarnaast raden we aan om voor de langere termijn te kijken naar vernieuwing.

Daarbij ontstaat de mogelijkheid om een compleet nieuwe situatie voor georganiseerd buitenspelen te onderzoeken en te ontwikkelen. Om met spoor twee te kunnen beginnen, is het noodzakelijk dat spoor één loopt.

Verbeteren op de korte en middellange termijn

Onze adviezen en acties richten zich op verschillende niveaus: de speeltuin zelf (als aanbieder/uitvoerder), het speeltuinwerk als sector (adviserend en ondersteunend) en de overheid (faciliterend, vanuit rijksoverheid en/of gemeente). Het is noodzakelijk om deze verschillende niveaus goed met elkaar te verbinden, zoals afgebeeld in figuur 1. Daarnaast brengen we onderscheid aan tussen verschillende doelstellingen bij de acties, gericht op:

- **Visie en condities:** het vaststellen van een normenkader met uitgangspunten in een gemeentelijke visie en aanpak. Dit is een randvoorwaarde om de waarde van de georganiseerde speeltuinen in Nederland te kunnen blijven benutten.
'condities op orde', faciliterend, primair gericht op de rijksoverheid en gemeenten
- **Vitale organisatie:** structureel ondersteunen en versterken op landelijk en lokaal niveau. Voor gezonde bedrijfsvoering, vrijwilligers- en/of personeelsmanagement, producten- en/of dienstenaanbod, communicatie, samenwerking, et cetera.
'organisatie op orde', ondersteunend & realiserend, primair gericht op het speeltuinwerk als sector en de individuele speeltuinorganisaties
- **Maatschappelijke impact:** vergroten van de functionaliteit en sociaal-maatschappelijke toegevoegde waarde van de georganiseerde speeltuinen, als doel en middel, in hun eigen directe omgeving.
'potentie benutten op orde', samenspel gemeente en speeltuinorganisaties



Figuur 1: samenhang niveaus, rollen en doelen

We adviseren in te zetten op de volgende acties:

1. Visie en condities

Voor groeiende en bloeiende georganiseerde speeltuinen is een gezonde basis nodig. De waarde van de speeltuin moet herkend en stevig geïmplementeerd worden. Condities en voorwaarden moeten structureel aanwezig zijn. De gemeenten hebben hier de meeste invloed op, met faciliteiten en subsidies. Wij raden aan om:

- Als speeltuinsector een eigen normenkader met uitgangspunten te ontwikkelen voor buitenspelen/speeltuinen. Met daarin een expliciete rol voor de georganiseerde speeltuin.

Gemeenten en speeltuinorganisaties zijn samen verantwoordelijk voor:

- het vertalen van bovenstaande in een voorbeelddocument (inspiratie/blauwdruk) voor gemeentelijke beleidsvisie (in samenwerking met gemeenten);
 - optie 1: aparte beleidsvisie op georganiseerd buitenspelen in speeltuinen
 - optie 2: beleidsvisie op georganiseerd buitenspelen in speeltuinen als 'plug-in', stevig verankerd in bestaand en aanpalend strategisch/ tactisch beleid (zoals omgevingsvisie, woonvisie, visie op openbare ruimte / gezonde / beweegvriendelijk

leefomgeving, jeugdvisie, visie op sociale basis, sport-/beweegvisie, etc) en uitvoerend beleid. Voorbeeld: door plug-in en verankering van georganiseerd buitenspelen in omgevingsplan en aanbestedings/ bouwprocedures wordt het realiseren van ruimte voor buitenspelen een standaard element in de (her)inrichting van de fysieke leefomgeving.

- Actief te bouwen aan een lerend netwerk van gemeenten, speeltuinorganisaties en partners voor kennisdeling, ontwikkeling en vernieuwing. Om zo de lokale condities te verbeteren en de verschillen tussen gemeenten te verkleinen;
- Te werken aan lokale 'speelakkoorden' met de georganiseerde speeltuin als expliciet onderdeel. Breng dit in verbinding met het lokale Sport-/Preventieakkoord en/of het Gezond en Actief Leven Akkoord. Het doel: urgentiebesef, visie en samenhangende aanpakken realiseren, met concrete acties vanuit gezamenlijke verantwoordelijkheid vanuit de lokale netwerksamenwerking;
- Te investeren in meer uitvoeringskracht rond én binnen gemeenten voor advies, ondersteuning en ontwikkeling van georganiseerd buitenspelen als voorwaarde voor vitale organisaties. Dit kan in de vorm van provinciale, regionale of lokale koepels (diverse voorbeelden bekend) en/of in verbinding met lokale sportbedrijven of welzijnsorganisaties. Onderscheid generieke en specifieke lokale werkzaamheden. Regel zoveel mogelijk 'centraal', zodat lokale speeltuinorganisaties zich kunnen richten op de kerntaak van buitenspelen;
- De fondsenwerving op diverse niveaus te verbreden vanuit de brede maatschappelijke meerwaarde van de georganiseerde speeltuin. Daarvoor moeten schotten tussen budgetten verdwijnen.

2. Vitale organisatie

De georganiseerde speeltuin, het speeltuinwerk, is veelzijdig en heeft potentie. Er speelt veel en we vragen veel van de speeltuinorganisatie. Daarom is een gezonde, weerbare en wendbare organisatie vereist. Dit is vooral de verantwoordelijkheid van de speeltuinorganisaties zelf (samen met de koepelorganisaties daarvan). Met de volgende aanbevelingen geven ze hier vorm aan:

- Het ontwikkelen en uitvoeren van een advies- en ondersteuningsaanbod voor speeltuinorganisaties in landelijk, regionaal en lokaal verband, en gericht op:
 - organisatieontwikkeling (richting een toekomstbestendige organisatie, waarbij ook nieuwe organisatievormen moeten worden verkent);
 - bedrijfsvoering (inrichting/structuur, juridisch/financieel, vrijwilligers- en personeelsmanagement, verhuur, horeca);
 - beheer en onderhoud (meerjarenplannen voor onderhoud en investeringen);
 - exploitatie (speeltuinaanbod, programmering);
 - communicatie en profilering;
 - deskundigheidsbevordering;
 - inclusiviteit (cultuursensitief, toegankelijkheid);
 - lokale afstemming/samenwerking netwerk organisaties en omwonenden.Bij deze aanbeveling raden we aan om een vergelijking of directe verbinding met de verenigingsondersteuning van andere sectoren te maken. In sectoren als sport/bewegen, kunst/cultuur en scouting spelen vaak dezelfde vragen over bijvoorbeeld organisatiestructuur, kennis en producten/diensten.
- In verlengde van het bovenstaande: leren over en het investeren in het versterken van de speeltuinorganisaties met hybride organisatievormen. Combineer vrijwillige en professionele inzet op en rondom de speeltuin.

Dit kan bijvoorbeeld door:

- verschillende varianten op te halen vanuit de lokale praktijk;
 - werkzame elementen bloot te leggen;
 - een stappenplan voor de ontwikkeling van de organisatie op te stellen;
 - ondersteuning en procesbegeleiding in te richten en uitvoering te geven aan ontwikkeling.
- Het versterken van het speeltuinwerk als sector en collectief door middel van ontmoeting, inspiratie, kennisdeling en -ontwikkeling. Jantje Beton kan bijvoorbeeld als koepel en platform nog nauwer samenwerken met regionale en lokale speeltuinkoepels. Dat biedt mogelijkheden voor het vormen van een platform of lerend netwerk dat is gericht op vitaliteit en toekomstbestendigheid. Daarbij is oog voor maatschappelijke ontwikkelingen en al dan niet gevraagde aanpassingen of cultuurverandering vanuit het speeltuinwerk belangrijk;
 - Het doorontwikkelen van het concept speeltuinwerk. In verlengde van toegenomen hybride en geprofessionaliseerde speeltuinorganisaties kan het speeltuinwerk een meer proactieve (outreaching) rol gaan spelen. Dat is in het belang van het buitenspelen en bewegen en ontwikkelen van kinderen in de buurt. Speelcoaches kunnen hierbij helpen bij het aansluiten op het werk dat sport-/beweegaanbieders en welzijnsorganisaties al doen voor kinderen en jongeren in de buurt. Het georganiseerde buitenspelen is dan ook mogelijk buiten de grenzen van de daadwerkelijke speeltuin. Zo maken we van de openbare ruimte en openbare speelplekken één grote gezonde speel- en beweegvriendelijke leefomgeving.

3. Maatschappelijke impact

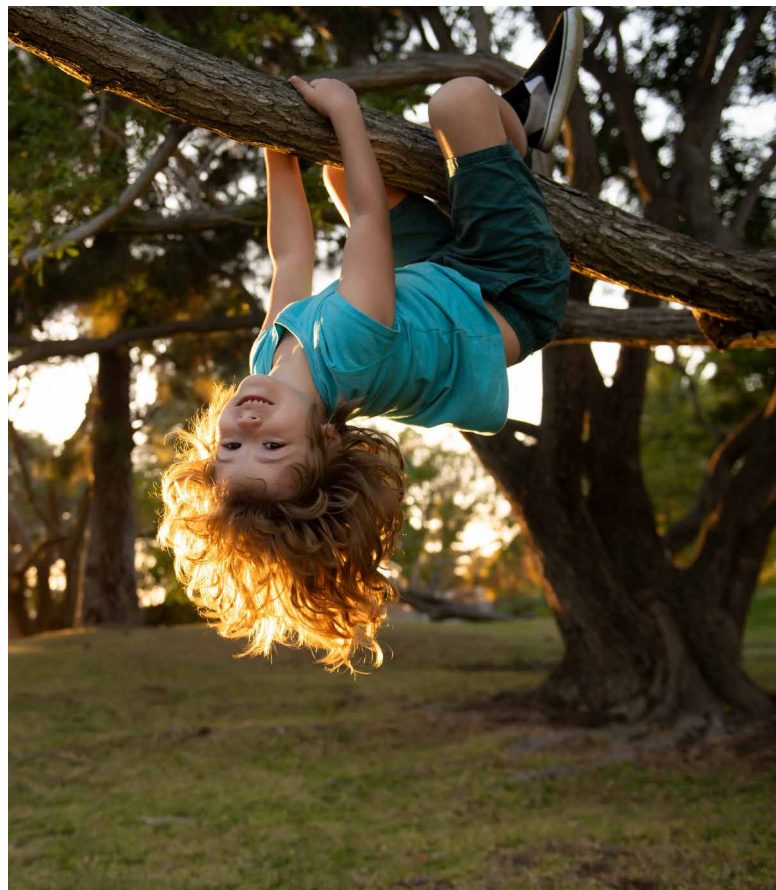
Speeltuinen spelen een sleutelrol in de wijk of hebben de potentie om die rol te vervullen.

Andere belangen en initiatieven kunnen daarvan profiteren. Daarmee versterkt ook de positie van de speeltuin zelf. Een constructief partnerschap tussen de gemeente en speeltuinorganisatie is hiervoor noodzakelijk, met maatschappelijke opgaven als vertrekpunt. Met de volgende aanbevelingen kunnen we de maatschappelijke impact van de speeltuin versterken:

- Verbreden in doelgroepen. De speeltuin kan als voorziening met aanbod en programmering bijdragen aan buitenspelen, bewegen en actief leven van inwoners. Mensen van jong tot oud, met en zonder beperking;
- Aangaan en verder versterken van samenwerkingen met:
 - kinderopvangorganisaties en basisscholen: de speeltuin als verlengstuk van het schoolplein en de buitensport/beweegaccommodatie (en onderdeel Integrale Kindcentra);
 - welzijnswerk: de speeltuin als ontmoetingsplek, vindlocatie en/of werklocatie voor het kinder- en jongerenwerk;
 - sport-/beweegaanbieders: de speeltuin als locatie om kinderen vroeg te leren bewegen en brede motorische vaardigheden aan te leren;
 - natuur- en milieueducatie en moes-/pluktuinen: de speeltuin als groene oase in de wijk of het dorp waarin inwoners kunnen leren over de natuur, inclusief leren over en leren eten van groente en fruit (met link naar de opgaven verduurzaming/energietransitie en klimaatadaptatie);

- maatschappelijke organisaties (sociaal/welzijn, zorg, woningcorporatie, gemeente): de speeltuin (met gebouw) als centrale voorziening in de buurt of het dorp voor ontmoeting, activiteiten, zorgloket (zoals consultatiebureau of fysiotherapie) voor inwoners van jong tot oud;
- omwonenden: de speeltuin als locatie voor inwonersinitiatieven, vergaderingen, (kinder)feestjes, activiteiten en meer.

- Evaluëren, monitoren en etaleren van brede maatschappelijke toegevoegde waarde. Door het actief uitdragen van de bewezen MKBA van speeltuinen kunnen we (politieke) prioriteit krijgen voor buitenspelen.
- Bij inbreiding en uitbreiding van nieuwe buurten. Neem de (maatschappelijke) waarde van een georganiseerde speeltuin met de bewezen MKBA mee in de businesscases.





Vernieuwing op de langere termijn

Vooraf lokale vrijwilligersorganisaties maken het georganiseerde buitenspelen mogelijk. Maar is dat op de langere termijn nog passend en houdbaar? Hoe ontwikkelen de behoeften en manieren van (buiten)spelen zich in de toekomst? En welke speeltoestellen en activiteiten passen daar dan bij? Dit zijn logische vragen, maar niemand heeft er nog een zeker antwoord op.

Toch zijn er veel mogelijkheden om de bestaande situatie te versterken. Die hebben we hierboven beschreven. Naast deze aanbevelingen raden we de speeltuinwerksector en gerelateerde organisaties aan om in de toekomst open te blijven staan voor nieuwe ideeën over het buitenspelen, bewegen en ontwikkelen van kinderen en volwassenen.

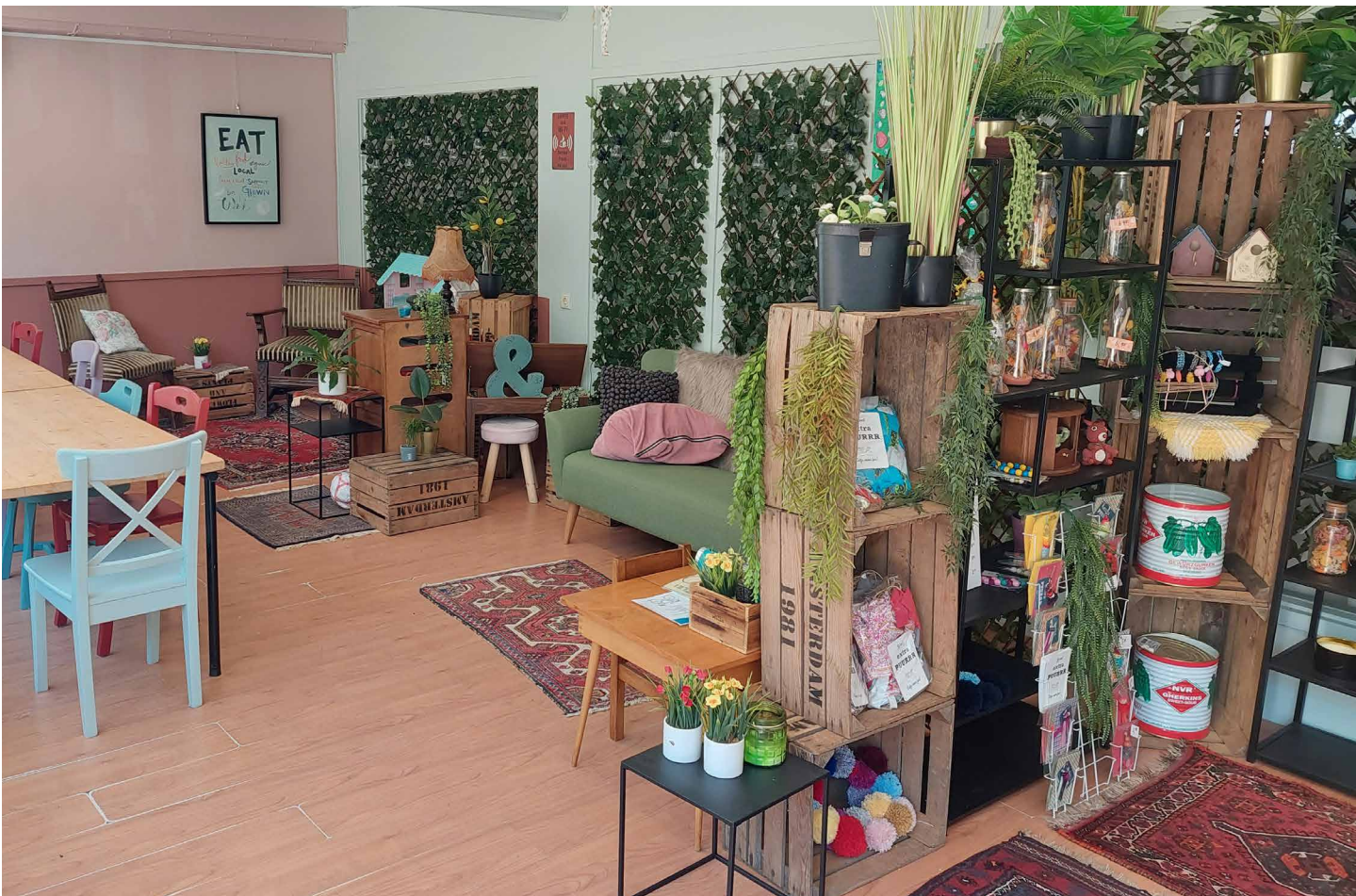
Dit zou bijvoorbeeld kunnen door hier op verschillende plekken in het land en op gestructureerde en methodische wijze mee te experimenteren. Ons advies is om dit soort testen mogelijk te maken. Het is belangrijk dat we daar de doelgroep zelf én verschillende (ook juist de niet voor de hand liggende) stakeholders bij betrekken. Hogescholen, universiteiten en andere kennisinstellingen kunnen hierbij een ondersteunende rol in spelen. Als impuls kunnen we een verkenning starten naar fondsen die hier affiniteit mee hebben. Daarnaast is het goed om initiatieven die aan deze vernieuwing willen bijdragen te stimuleren. Bijvoorbeeld in de vorm van een prijs voor het beste initiatief.

H4 | En nu doorpakken

Het doel van dit whitepaper is om bewustzijn en urgentie te creëren. En om richting te geven aan het actief verder bouwen van en investeren in toekomstbestendige speeltuinen. Hiervoor is op verschillende niveaus en manieren veel mogelijk en vereist. Rijksoverheid, gemeenten, Jantje Beton en de speeltuinorganisaties kunnen samen het heft in handen nemen om een start te maken. In het verlengde van de inzichten en adviezen in dit whitepaper, is Jantje Beton al aan de slag gegaan met het ontwikkelen van een manifest en actieplan. Daarbij kijkt de organisatie naar haar eigen rol en het samenspel met leden en partners. Maar ze doet ook een oproep aan de Nederlandse gemeenten om hieraan bij te dragen.

Seminar 'Speeltuin van de toekomst'

Jantje Beton en BMC zetten gezamenlijk een eerste stap naar toekomstbestendige speeltuinen. Op 3 november 2023 organiseerden we een seminar voor vertegenwoordigers van de rijksoverheid, gemeenten, speeltuinorganisaties, partners en leveranciers om toekomstplannen over de speeltuin van de toekomst te bediscussiëren en verder vorm te geven. We daagden ook vertegenwoordigers van de landelijke politieke partijen uit om mee te denken. En om uit te spreken dat speeltuinen belangrijk zijn en dat we hier als maatschappij in moeten investeren.



H5 | Tot slot

Stel je voor: we leven in het jaar 2040 en we hebben in de afgelopen 20 jaar met man en macht geïnvesteerd in een gezonde generatie. We hebben sociale structuren in de buurt versterkt, sport, bewegen en gezonde leefstijl gestimuleerd, en geïnvesteerd in gezonde voedselomgeving, schone lucht en beweegvriendelijke openbare ruimten. Daardoor is er ook meer aandacht gekomen voor het spelende kind en de georganiseerde speeltuin. Buiten zijn, buitenspelen en ontdekken is weer de normaalste zaak van de wereld.

Juist omdat we zijn gaan inzien dat binnen zitten voor te veel kinderen vanzelfsprekend was geworden. Met deze omslag, én de toegenomen aandacht voor het klimaat, zijn mens en natuur weer een stuk dichterbij elkaar gekomen. Speeltuinorganisaties hebben de noodzaak voor deze omslag ingezien en zijn zich als sector nog beter gaan organiseren. Dankzij de verbeterde samenwerking met gemeenten hebben kinderen overal in Nederland dezelfde uitgebreide buitenspeelmogelijkheden gekregen.

Speeltuinen zijn inmiddels bruisende plekken en staan midden in de samenleving. Van jong tot oud, iedereen wil er graag zijn en heeft er wat te halen én te brengen. En iedereen wil helpen: speeltuinorganisaties hebben de grootste moeite om de vele aanmeldingen van vrijwilligers te verwerken...



Onderzoekverantwoording BMC

BMC is een adviesbureau met brede expertise in de publieke sector. Ons doel is bij te dragen aan het realiseren van effectieve, krachtige oplossingen voor uitdagingen in de publieke sector. Met dit whitepaper beogen we raad en daad te bieden, met advies dat anticipeert op nieuwe ontwikkelingen én praktische implementatie. Daarbij staat het maatschappelijk resultaat voor de inwoner, het spelende kind, centraal.

Vanuit de vraag van Jantje Beton zijn meerdere adviseurs vanuit hun eigen expertise aan de slag gegaan met een verkenning op de toekomstbestendigheid van de georganiseerde speeltuinen. Daarbij hebben zij gekeken vanuit verschillende perspectieven, te weten:

- het spelende kind en belang van spelen/ bewegen en ontwikkelen op de speeltuin;
- de speeltuin als organisatie (o.a. bedrijfsvoering, financiering), in samenwerking met gemeente, partners, vrijwilligers en professionals;
- de speeltuin als fysieke plek en onderdeel van de leefomgeving, en in relatie tot ruimtelijke ontwikkelingen;
- het belang van buitenspelen, ontwikkelen, gezond leven in relatie tot brede maatschappelijke vraagstukken.

Het onderzoek is opgezet om inzichten vanuit praktijk te krijgen en deze te vertalen naar conclusies en handelingsperspectief richting de toekomst. Het is geen volledig representatief en kwantificeerbaar onderzoek. De inzichten zijn ontstaan vanuit documentenanalyse, gesprekken en werksessies met experts (adviseurs/ leveranciers/ontwikkelaars), gesprekken met speeltuinbestuurders/beheerders en bezoeken aan speeltuinen.

Voor meer informatie over het onderzoek en vragen over dit whitepaper kun je contact opnemen met Bas van der Heijden via Bas.van.der.heijden@bmc.nl.



BMC

Databankweg 26D
3821 AL Amersfoort

Postbus 490
3800 AL Amersfoort

033 - 496 52 00
info@bmc.nl
www.bmc.nl

Meer informatie en contact

Voor meer informatie of voor het maken van een (vrijblijvende) afspraak kunt u contact opnemen met:



Bas van der Heijden

Adviseur Sociaal Domein, Sport
06-13 58 80 97
Bas.van.der.heijden@bmc.nl

Kijk voor meer informatie ook eens op onze website www.bmc.nl