

SPEELTUIN MAKEN DOE JE ZO

Leidraad inrichting en beheer
beheerde speeltuinen Utrecht





VICTOR EVERHARDT

Wethouder Volksgezondheid, Jeugd & Jeugdzorg - Gemeente Utrecht

BIJNA 30 JAAR GELEDEN namen de Verenigde Naties unaniem het Internationale Verdrag inzake de Rechten van het Kind aan. In dit verdrag staat alles waarmee een kind te maken kan krijgen. Van hun geboorte tot aan hun achttiende levensjaar. In Utrecht staat dit verdrag hoog in het vaandel. Zo staat bijvoorbeeld in artikel 31, vrij vertaald, dat kinderen het recht hebben om te spelen. En waar beter dan in een mooie en uitdagende speeltuin?

Het is belangrijk dat kinderen onbezorgd kunnen spelen. Af en toe vallen hoort daar bij. Maar met een beetje aandacht en aanmoediging gaat een kind daarna weer vrolijk verder spelen. Ook de inrichting van een speeltuin gebeurt met

vallen en opstaan. In deze leidraad staan stappen en geleerde lessen bij het inrichten en het beheren van een speeltuin. Geput uit ervaringen van anderen die u voorgingen bij de realisatie van een speeltuin. Laat deze brochure dan ook een aanmoediging zijn.

Terugkomend op het Internationale Verdrag inzake de Rechten van het Kind, zou ik u als tip willen wijzen op artikel 12. Voor mij persoonlijk een van de belangrijkste artikelen uit het verdrag. Hierin staat beschreven dat kinderen het recht hebben om hun mening te geven over zaken die hem/haar aangaan. En dat deze mening serieus genomen moet worden. Betrek de kinderen bij het bedenken van plannen. Ik ben er van overtuigd dat ze u kunnen verbazen met hun verrassende ideeën.



INHOUD

Inleiding	6
Samenvatting - speeltuin schijven	8
Spil - Beleid	10
Schijf 1 - Omgeving	20
Schijf 2 - Terrein	22
Schijf 3 - Bebouwing	28
Schijf 4 - Speelruimte	34
Schijf 5 - Beheer	44
Dankwoord	51

INLEIDING



Utrechtse Uitdaging, samen de speeltuin onttegenen. Foto: Noordse Park

Beheerde speeltuinen in Utrecht vormen gezamenlijk een sterke sociale basis in de stad. Om de visie en creatieve invulling van zowel bestaande als nieuwe speeltuinen hand-in-hand te laten gaan met wet- en regelgeving, heeft Speelplan B.V. op verzoek van gemeente Utrecht deze brochure samengesteld.

Het doel van de brochure is om (toekomstige) speeltuin(mee)makers en betrokken partijen te informeren. Wat komt er allemaal bij een beheerde speeltuin kijken? Wie kijken er mee? Wat is Artikel 31? Of het verschil tussen een huurovereenkomst en een HARVO? Is een gecertificeerd speeltoestel altijd veilig? Waar gaat het WAS over? Wat bedoelen ze met NEN-EN 1176? Waar ligt de ruimte voor creatieve invulling?

In deze brochure introduceren we **Speeltuin Schijven**. Hiermee worden de kaders van wet- en regelgeving in beeld gebracht en aangevuld met voorbeelden van speeltuinmakers vanuit de praktijk.

VASTE

KADERS



VRIJE

INVULLING

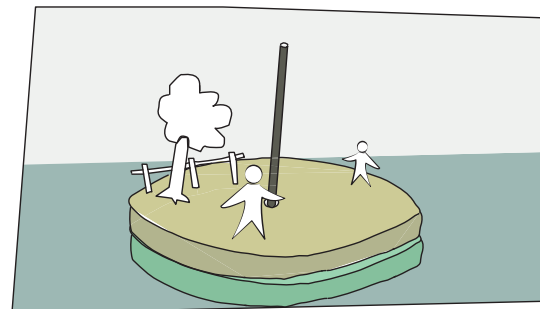
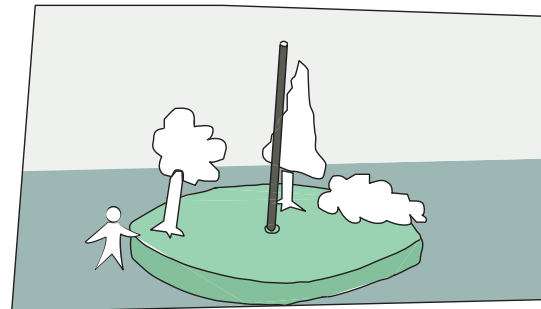
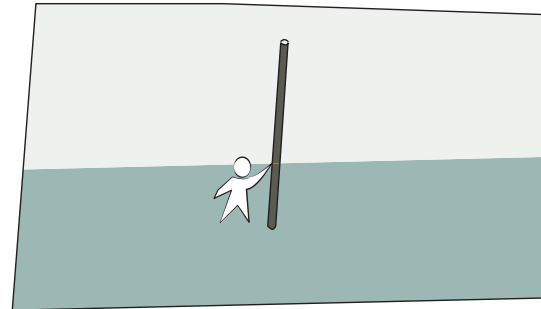
SAMENVATTING - SPEELTUIN SCHIJVEN

Bij het (her)inrichten, beheren en exploiteren van een speeltuin, komen verschillende zaken aan bod die onder te verdelen zijn in vijf schijven, de Speeltuin Schijven.

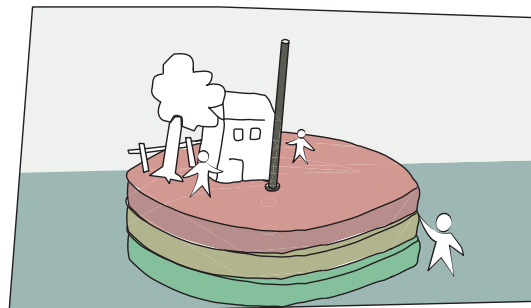
Om deze stapel schijven op z'n plaats te houden, wordt eerst een paal in de grond gezet. Dit gebeurt in het eerste hoofdstuk: **Spil - Beleid**, hier presenteren we het speelbeleid in Utrecht en het recht om te spelen dat door de VN is opgesteld in het Kinderrechtenverdrag. We maken ook kennis met de speeltuinorganisatie.

Naast deze generieke basis, heeft elke speeltuin een eigen - specifieke - omgeving. **Schijf 1: Omgeving** staat voor de geografische informatie waar de speeltuin mee te maken heeft. Ook het omgevingsplan en burens van de speeltuin worden hier besproken.

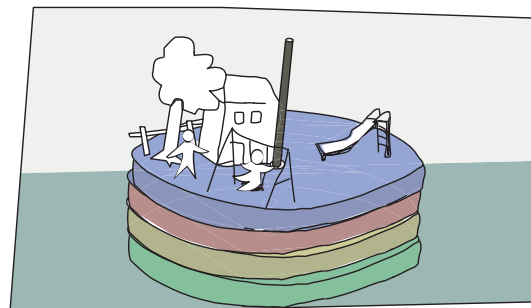
Als we vervolgens vanuit de omgeving inzoomen, komen we aan bij **Schijf 2: Terrein**. Door een omheining te plaatsen, ontstaat er onderscheid tussen de omgeving en het speeltuinterrein. Eigendomspartijen, HARVO en Nutsvoorzieningen komen hier aan bod.



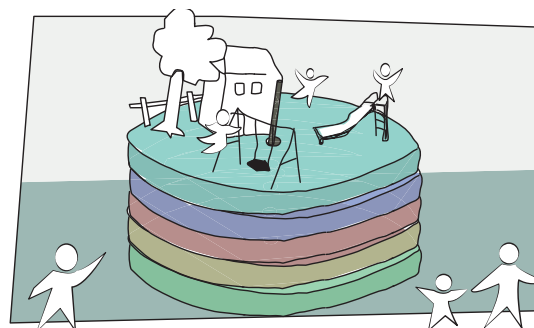
Wat ook binnen de hekken van het speeltuinterrein staat, is het speeltuingebouw. Richtlijnen voor de inrichting van dit gebouw worden in kaart gebracht in **Schijf 3: Bebouwing**.



Kinderen komen natuurlijk naar een speeltuin om te spelen. Prettig spelen gaat samen met veilig spelen. Hier komen niet alleen regels, maar ook ontwerp bij kijken. **Schijf 4: Speelruimte** gaat over het veilig plaatsen van speeltoestellen en het aanbrengen van (valdempende) ondergronden, maar ook over het zichtbaar maken van verschillende speelgebieden aan de hand van een vlekkenplan en het ontwerpproces.



Afsluitend komen in **Schijf 5: Beheer** onderhoud en inspectie aan bod, om de kwaliteit van de speeltuin te behouden. Ook toezicht en activiteitenplan bespreken we in deze laatste schijf. Want uiteindelijk draait het om de levendigheid en ontmoeting, zodat er ook in de toekomst prettig en veilig gespeeld kan blijven worden.



Spelen is een recht: *Het recht om te spelen staat in het Kinderrechtenverdrag van de VN. Vanuit dit recht zoomen we in op het gemeentelijke beleidskader van Utrecht met de titel: "Speelruimte maken we samen". Op het punt waar recht en visie bij elkaar komen, zetten we de Spil in de grond. Een beheerde speeltuin in Utrecht valt onder het Nederlands recht en opereert binnen het gemeentelijke beleidskader.*

Internationaal Verdrag inzake de Rechten van het Kind

Op 20 november 1989 namen de Verenigde Naties het Internationaal Verdrag inzake de Rechten van het Kind aan. In dit Kinderrechtenverdrag staan 54 artikelen met afspraken over de rechten van kinderen en jongeren tot 18 jaar. Bijna alle landen in de wereld hebben het Kinderrechtenverdrag ondertekend. Nederland ook, sinds 1995. Na ratificering van het verdrag moet een land zich aan het verdrag houden. Een land moet er dan voor zorgen dat alle wetten en regels zo worden aangepast dat zij voldoen aan de eisen die het verdrag stelt.

Artikel 31 – Vrije tijd, spel en recreatie

Verdragstekst

Lid 1 De Staten die partij zijn, erkennen het recht van het kind op rust en vrije tijd, op deelneming aan spel en recreatieve bezigheden passend bij de leeftijd van het kind, en op vrije deelneming aan het culturele en artistieke leven.

Lid 2 De Staten die partij zijn, eerbiedigen het recht van het kind volledig deel te nemen aan het culturele en artistieke leven, bevorderen de verwezenlijking van dit recht, en stimuleren het bieden van passende en voor ieder gelijke kansen op culturele, artistieke en recreatieve bezigheden en vrijetijdsbesteding.

Kern

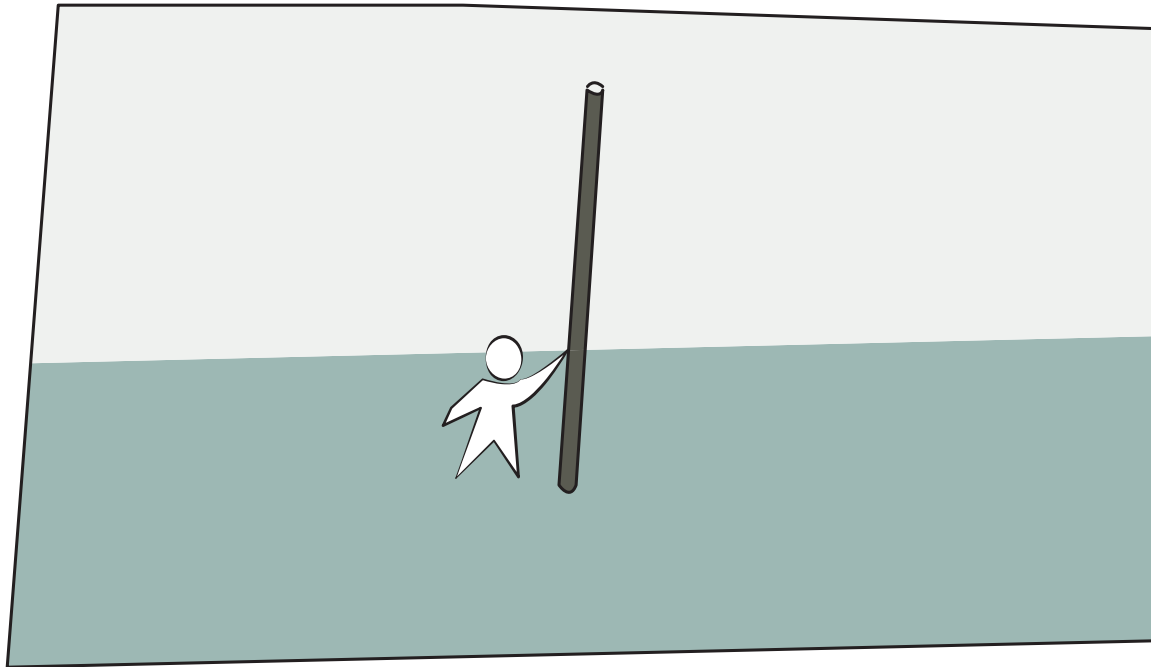
Kinderen hebben recht op vrije tijd, recht op spelen en recht op meedoen aan culturele of artistieke activiteiten.

Toelichting

Spelen, sporten en creatieve activiteiten zijn heel belangrijk voor de ontwikkeling van een kind. Alle kinderen moeten daarom de tijd en de ruimte krijgen om te spelen. Ze hebben recht op ontspanning en ze hebben het recht op deelnemen aan sportieve, culturele en artistieke activiteiten. De overheid moet ervoor zorgen dat ieder kind hierin gelijke kansen heeft. De overheid moet ook recreatieve, artistieke en culturele voorzieningen voor kinderen bevorderen.

Er moeten voldoende veilige speelplekken zijn in de wijk of buurt. Bovendien moet er een variëteit in het aanbod zijn. Dat betekent dat er zowel speelvoorzieningen voor jonge kinderen moeten zijn, als ontmoetingsplekken voor tieners. Ook kinderen met een handicap moeten mee kunnen doen. Voorzieningen dienen bovendien zowel voor kinderen uit welgestelde gezinnen als voor kinderen uit arme gezinnen toegankelijk te zijn.

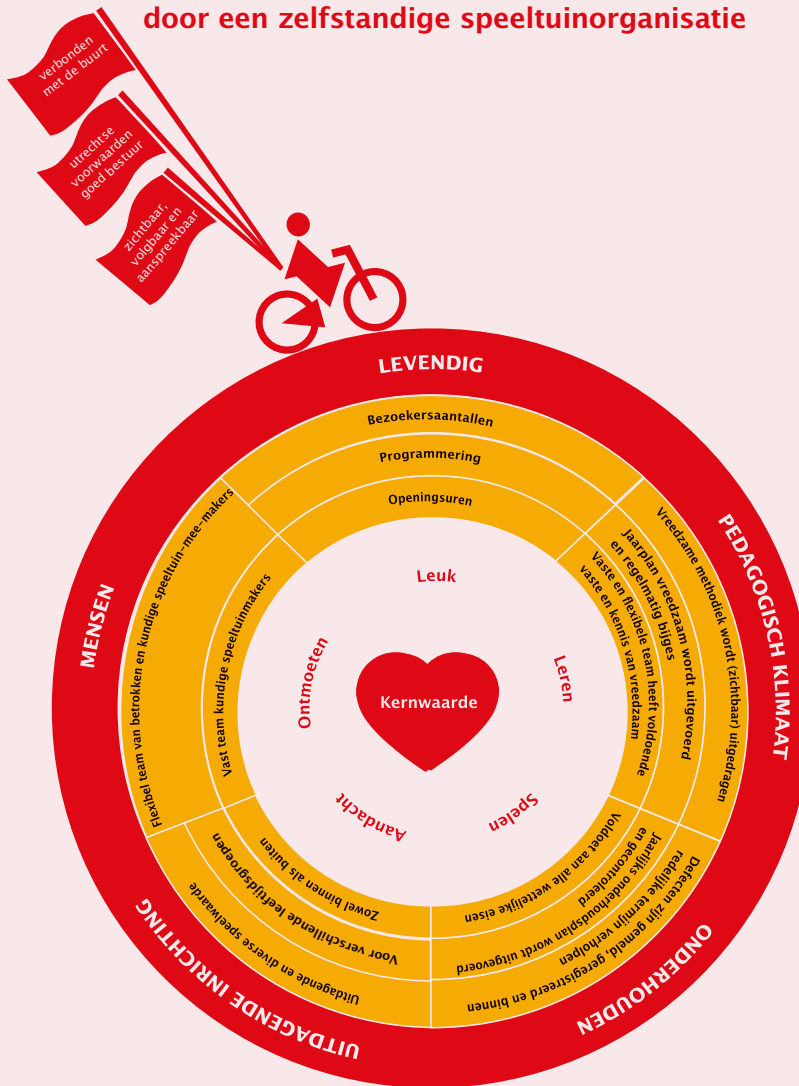
www.kinderrechten.nl



SPIEL - BELEID:

- Kinderrechtenverdrag
- Beleidskader Utrecht
- Speeltuinorganisatie

Integrale sturing en sociaal ondernemerschap door een zelfstandige speeltuinorganisatie



© Organisatiekunstenaar

Nationaal

Kinderen moeten veilig kunnen spelen. Bij de ontwikkeling van een kind hoort het nemen van risico's, maar deze risico's moeten wel aanvaardbaar zijn. Speeltoestellen moeten daarom voldoen aan wet- en regelgeving.

Buitenspelen is een 'must' voor kinderen en jongeren. Het is belangrijk voor veel facetten van hun jonge leven. Zo is er een relatie tussen buitenspelen en een gezonde fysieke en mentale ontwikkeling. Er is ook een relatie met integratie en participatie. Een goede ruimtelijke ordening voorziet dan ook in voldoende ruimte voor de jeugd. Per gemeente kan hier op vverschillende wijze invulling aan gegeven worden.

Beleidskader Utrecht

In de gemeente Utrecht zijn 21 beheerde speeltuinen. In september 2017 is in een participatief proces met gebruikers van de beheerde speeltuinen een beleidskader opgesteld, getiteld: *'Speelruimte maken we samen'*. Het doel van dit kader is om gebruikers, bewoners en professionals sturing te geven bij het draaiende houden van de verschillende speeltuinen. Het beleidskader stelt voor om het technisch en sociaal beheer te vereenvoudigen en terug te brengen in één hand: in de speeltuin, door één organisatie, met inbreng van gebruikers en bewoners. Het beleidskader geeft handvatten over de gewenste kwaliteitscriteria - zie het diagram op de linker pagina - én de juridische en financiële voorwaarden die nodig zijn voor de exploitatie en het beheer van een speeltuin.

Verzelfstandiging

Zomer 2019 zijn 11 van de 21 speeltuinen verzelfstandigd. Elk kalenderjaar krijgen speeltuinen de kans om het traject tot verzelfstandiging te starten. Voorafgaand aan dit traject wordt een 0-meting uitgevoerd. Het speeltuingebouw en speeltoestellen worden in kaart gebracht, maar ook de huidige organisatie wordt hierin meegenomen.

Pedagogisch klimaat

De gemeente Utrecht kiest voor een samenhangende pedagogische aanpak. Alle organisaties die in de wijk met kinderen in de basisschoolleeftijd in aanraking komen, worden gestimuleerd de methodiek: Vreedzame Wijk te gebruiken of iets soortgelijks.

De start van een Vreedzame Wijk ligt bij de school. "Vreedzame School" is een compleet programma voor basisscholen voor sociale competentie en democratisch burgerschap. Het beschouwt de klas en de school als een leefgemeenschap, waarin kinderen zich gehoord en gezien voelen, een stem krijgen, en waarin kinderen leren om samen beslissingen te nemen en conflicten op te lossen. Kinderen voelen zich verantwoordelijk voor elkaar en voor de gemeenschap, en staan open voor de verschillen tussen mensen. Elke speeltuin geeft op eigen wijze een praktische invulling aan de vreedzame methodiek, op een manier die past bij de plek, de scholen in de buurt en de speeltuingemeenschap. Het vreedzaam werken in de speeltuin wordt elk jaar geëvalueerd en bijgesteld in een jaarplan.

SPIL - BELEID

Spelen en Natuur

Speelruimte en groen gaan goed samen. De aanwezigheid van groen vergroot de aantrekkingskracht van de buitenruimte van zowel volwassenen als kinderen. Helemaal wanneer steeds meer kinderen opgroeien in een stedelijke omgeving, of een sociaal milieu waarin uitstapjes naar natuurgebieden minder gangbaar zijn. We maken onderscheid tussen het **belev**en en het **gebruik**en van groen.

Speelgroen & functioneel groen

Bij het gebruiken van groen, is er sprake van speelgroen en functioneel groen. Speelgroen moet sterk zijn. Functioneel groen wordt voor afscherming, afscheiding of beschutting toegepast. Voor al het groen geldt dat het niet giftig mag zijn.

Spelen in de natuur stimuleert de lichamelijke activiteit en motorische vaardigheden. Kinderen worden uitgedaagd om meer en intensiever te spelen. Dit bevordert hun concentratievermogen, zelfdiscipline en - naast fysieke - ook de psychische weerbaarheid.

Uit de nota: "Spelen in het Groen"



Speeltuinen voor iedereen

In de speeltuinen in Utrecht moeten alle kinderen kunnen spelen en moet iedereen kunnen komen, ook al heb je een beperking. Speeltuinen zijn onderdeel van de inclusieve stad. Utrecht wil een stad zijn die toegankelijk is voor iedereen. De gemeente werkt sinds 2007 aan die toegankelijkheid, eerst met Agenda 22 en nu met het VN-verdrag handicap. Dit verdrag is in 2016 vastgesteld. De gemeente werkt hierbij samen met belangenorganisaties.

Het VN-verdrag handicap. Hierin staat welke rechten mensen met een beperking hebben. Volgens het VN-verdrag moeten ze net zo goed aan de samenleving mee kunnen doen als mensen zonder beperking. Bovendien hebben mensen met een beperking het recht om beslissingen te nemen over hun eigen leven. In 2016 heeft het Rijk het VN-verdrag handicap bekrachtigd. Dat betekent dat Nederland zijn uiterste best moet doen om ervoor te zorgen dat mensen met een beperking dezelfde kansen en mogelijkheden hebben als mensen zonder beperking.

Het Bureau Advies Toegankelijkheid (BAT) geeft informatie over maatvoeringen en ondergronden, inclusief criteria voor toegankelijkheid kunnen bij het aanleggen van paden in de speeltuin worden gebruikt. BAT heeft een *'wenkenblad voor speelvoorzieningen'*, een richtlijn *'Voetpaden voor iedereen'* en een wenkenblad *'parken, tuinen en natuurgebieden'*.

De Speeltuinbende - onderdeel van Nederlandse Stichting voor het Gehandicapte Kind (NSGK) - De Speeltuinbende is een testteam van kinderen met én zonder handicap. Die ervoor willen zorgen dat speelplekken in Nederland toegankelijk worden gemaakt, zodat kinderen - met én zonder handicap - samen kunnen spelen. U kunt de Speeltuinbende om advies vragen.

Het **Solgu** is de spreekbuis van iedereen in Utrecht die een handicap of chronische ziekte heeft. Ze geven beleidsadvies en informatie om de belangen van hun achterban te behartigen en zichtbaar te maken. Het uitgangspunt bij alle werkzaamheden is gelijkwaardige deelname aan de samenleving.

SPIL - BELEID

Doelgroep:

Een beheerde speeltuin is voornamelijk voor kinderen van de basisschoolleeftijd: 4 tot 13 jaar, maar daarnaast ook voor alle overige leeftijden: jonge kinderen 0-3 jaar en (volwassen) toezichthouders: (groot)ouders, begeleiders vanuit school en mensen die bij de speeltuin werken.

In het vlekkenplan (p.36) worden doelgroepen gekoppeld aan verschillende gebieden van de speeltuininrichting.

	Type spel/ Speelkwaliteit	Wenselijke sociale omgeving	Wenselijke fysieke omgeving	Voorbeelden inrichting speelruimte
3-6 jr	Ontdekken van ruimtes, materialen en vaardigheden (cognitieve ontwikkeling, ontwikkeling fijne motoriek), constructiespel, rollenspel en fantasiespel. Regels in het spel worden rigide gehanteerd. Samenspelen en naast elkaar spelen.	Contact met leeftijdsgenoten. Wel altijd 'een zichtlijn' met volwassenen.	Ruimte in het zicht van volwassenen. Kleuters moeten ook snel zelf terug kunnen vallen op de veilige omgeving.	Kleine speelelementen (glijbaantje, speelhuisjes, veerelementen en balanceerobjecten), zand en water, begroeiing en diverse natuurlijke materialen, thematische speeltoestellen in de vorm van vliegtuig, boot, trein of auto. Bankje voor de ouders.
6-9 jr	Regelspel (sociale en emotionele ontwikkeling) en balspel, gevarieerder en wilder bewegingsspel (ontwikkeling grove motoriek), ontdekking en grensverleggende situaties. Basisvaardigheden voor bewegen worden beheerst. Kinderen gaan hiermee experimenteren en vaardigheden combineren. In staat om regels te begrijpen en te veranderen als de situatie daarom vraagt.	Leeftijdsgenoten voor samenspel en met elkaar vergelijken. Jongens- en meisjes-spel zijn (duidelijk) gescheiden.	Ruimtes voor samenspel en voor verbreding van ontwikkeling van basisvaardigheden.	Toestellen die uitdaging bieden voor de fysieke vaardigheden en uitnodigen tot samenspel. Ruimte voor balspel, fietscrossen e.d. Gevarieerd gebied voor avontuur en experiment, met open en besloten ruimtes, ruimte voor tikkertje/verstoppertje, diversiteit in ondergrond en landschap, bespeelbare beplanting, hutten bouwen.
9-13 jr	Durft en kan alles. Sporten en dance, uitdagende spelvormen, ontmoeting.	Leeftijdsgenoten voor samenspel en voor vergelijk met anderen.	Ruimtes voor samenspel en voor informeel ontmoeten.	Voetbalveld, skatebaan, basketbalveld, fysiek en avontuurlijk: zwaaien en klimmen, ontmoetingsplek.

Speeltuinsonorganisatie

De speeltuin wordt door vele mensen gedragen zoals; kinderen, ouders, vrijwilligers bij activiteiten, sociale professionals, bestuursleden, stagiaires, technisch vrijwilligers, betaalde krachten, mensen met dagbesteding of in een leerwerktraject, groenverzorgers, onderhoudsdiensten en inspecteurs. Zij maken samen de speeltuin, zorgen voor activiteiten en dat de speeltuin open, levendig, leuk, inclusief, uitdagend ingericht, goed onderhouden, veilig en vreedzaam is én blijft.

Speeltuinmakers en speeltuin-mee-makers

In Utrecht noemen we de vaste kern van kundige mensen: de speeltuinmakers. Het doel is dat zij verantwoordelijk zullen zijn voor zowel het sociale als het technische beheer van de speeltuin. In praktijk kan dit in een tussenvorm zijn waarin technische zaken nog (gedeeltelijk) bij de gemeente liggen. Het speeltuinbeheer maakt momenteel een verandering door. Vroeger was de Sociaal Makelaar verantwoordelijk voor de sociale kant van de speeltuin en de gemeente voor de technische kant. Dit wordt nu één aanspreekpunt: de speeltuinmakers. Het stichtingsbestuur wordt juridisch verantwoordelijk voor het totale beheer. In de dagelijkse uitvoering zal het stichtingsbestuur deze taak leggen bij haar team van speeltuinmakers, waaronder de professionele speeltuinmaker. Het team beschikt over een VOG en een certificaat (kinder-)EHBO/bedrijfs hulpverlening. Sommige speeltuinen hebben een flexibele schil van speeltuin-mee-makers. Dit zijn mensen die regelmatig of incidenteel hun bijdrage leveren aan de speeltuin. Soms zelfstandig, soms met begeleiding.

Zij krijgen mogelijkheden om zich verder te ontwikkelen, bijvoorbeeld door een training Vreedzaam, activiteitenbegeleiding, groenonderhoud en/of bedrijfshulpverlening.



Foto: Speelplan B.V.

VOORBEELD VANUIT DE PRAKTIJK #01

Door Elly Stoffels - Speeltuinmaker bij Natuurspeeltuin De Hoef

NATUUR SPEELTUIN DE HOEF is aangelegd in de nieuwbouwwijk Leidsche Rijn. Nog niet zo lang geleden waren hier weilanden, kassen en boomgaarden. Bij de gemeentelijk monumentale boerderij De Hoef heeft de gemeente Utrecht het plan opgevat om een grote beheerde speeltuin aan te gaan leggen midden tussen de nieuwbouw huizen.

"Hoe kunnen we de nieuwe bewoners betrekken bij de aanleg van deze speeltuin?" was de vraag van de gemeente. De stichting van boerderij De Hoef is toen gevraagd om mee te denken en de kar te gaan trekken. Samen met een sociaal makelaar zijn er inspraakavonden georganiseerd. Zijn er werkgroepen ontstaan waarin de toekomstige burens van de speeltuin samen gingen nadenken over de inrichting en het beleid. Eerst was het plan om wel 5 verschillende werkgroepen te vormen, maar het bleek dat de meeste bewoners het vooral leuk vonden om over de inrichting van de plek mee te denken. Deze groepen zijn een aantal avonden bij elkaar gekomen en hebben hun plannen aan de buurt gepresenteerd.

Niet alle toekomstige bewoners waren even enthousiast, zij dachten aan een park te komen wonen en moesten wennen aan het idee dat het een speeltuin zou worden. Een van de nieuwe bewoners gaf aan een kettingslot om het hek te doen, zodat er niet gespeeld zou kunnen worden. Ook het hek gaf veel problemen. Wat voor hek wordt het, moet er echt een hek omheen, kunnen het geen struiken worden, etc. Uiteindelijk is er voor een standaard hekwerk

gekozen maar wel met de heg aan de buitenkant, zodat in de toekomst het hek niet meer zichtbaar zal zijn.

Ook de kinderen hebben meegedacht en een mooie maquette gemaakt met hun favoriete elementen voor de speeltuin. Als topfavoriet kwam daar een boomhut uit.

Alle plannen zijn opgepakt door het bedrijf Speelplan. Zij hebben met alle ideeën een ontwerp gemaakt. De bewoners hebben hier weer commentaar op mogen leveren.

Ouders van kinderen met het handicap kijken anders naar de speeltoestellen en zien meer gevaar voor hun kind. Ouders met kinderen zonder handicap willen juist meer uitdaging. Ook daarin moest voor alle partijen een mooie middenweg worden gevonden. Met de hulp van de Speeltuinbende hebben de werkgroepen ook met andere ogen leren kijken naar de speelaanleidingen.

En dan nu: De speeltuin is klaar en volop in gebruik. Ik heb nog geen klacht gehoord van de burens en een slot heb ik al helemaal niet gezien. Van heinde en ver komen de bezoekers klein en groot en genieten van deze mooie speelplek die echt samen met de buurtbewoners is ontworpen.

De bewonersavonden en de verschillende overlegondes kosten wel veel tijd. Tussen start inspraak en start aanleg zat bijna 2 jaar. Daarna duurde de aanleg ook nog ruim een jaar. Het was dus een proces van de lange adem, maar zeker de moeite waard.

PARTICIPATIETRAJECTEN TIJDENS DE REALISATIE VAN NATUURSPEELTUIN DE HOEF:



plannen bedenken met de kinderen

presentatie beleidskader aan speeltuin(mee)makers



vlekkenplan speelinrichting door werkgroep: ontwerp

presentatie ontwerp op basis van vlekkenplan werkgroep



uitkiezen bomen bij kwekerij door speeltuinorganisatie



'eerste paal' door de wethouder



wilgen vlechten samen met bewoners

opening speeltuin voor bewoners



SCHIJF 1 - OMGEVING

Elke speeltuin heeft een specifieke omgeving. Als speeltuinmaker kan je hier bewust mee omgaan. Omgevingsfactoren beïnvloeden de speeltuin, maar omgekeerd zijn omgevingsfactoren niet altijd zelf te beïnvloeden (zoals bijvoorbeeld het weer). Veranderingen binnen geografische gegevens kunnen interessant zijn om eigen speeltuinpositie onderscheidend te maken. Wanneer er behoefde is om zelf verandering aan te brengen, komen hier omgevingsvergunningen bij kijken.

Geografische informatie

Het soort wijk, bebouwing en de omliggende openbare ruimte hebben invloed op de ligging en toegankelijkheid van de speeltuin. Met omwonenden vindt afstemming plaats over de inrichting en over het gebruik. Ligt de speeltuin in een nieuwbouwwijk? De tendens in nieuwbouwwijken is dat het aantal jonge kinderen vanaf de nieuwbouw-periode afneemt. Bij de inrichting van een speeltuin moet daarom ook rekening worden gehouden met het 'ontgroeien' van het speelaanbod door reeds bij aanvang een voldoende gedifferentieerd aanbod te bieden. Bij verandering en/of aanleg van een nieuwe speeltuin is het goed om de bevolkingssamenstelling te onderzoeken. Door leeftijdsopbouw en prognose te analyseren en daarbij de behoefte van de bewoners en kinderen te betrekken, ontstaat er een behoefte-beeld voor zowel de korte als lange termijn.

Omgevingsplan

Het bestemmingsplan wordt onder de nieuwe Omgevingswet vervangen door een omgevingsplan. Hier worden eisen gesteld aan de ligging, aantallen en afmetingen van bouwwerken en opstallen. Het realiseren of herinrichten van een speeltuin moet binnen het geldige omgevingsplan passen. Vervolgens moet voor het

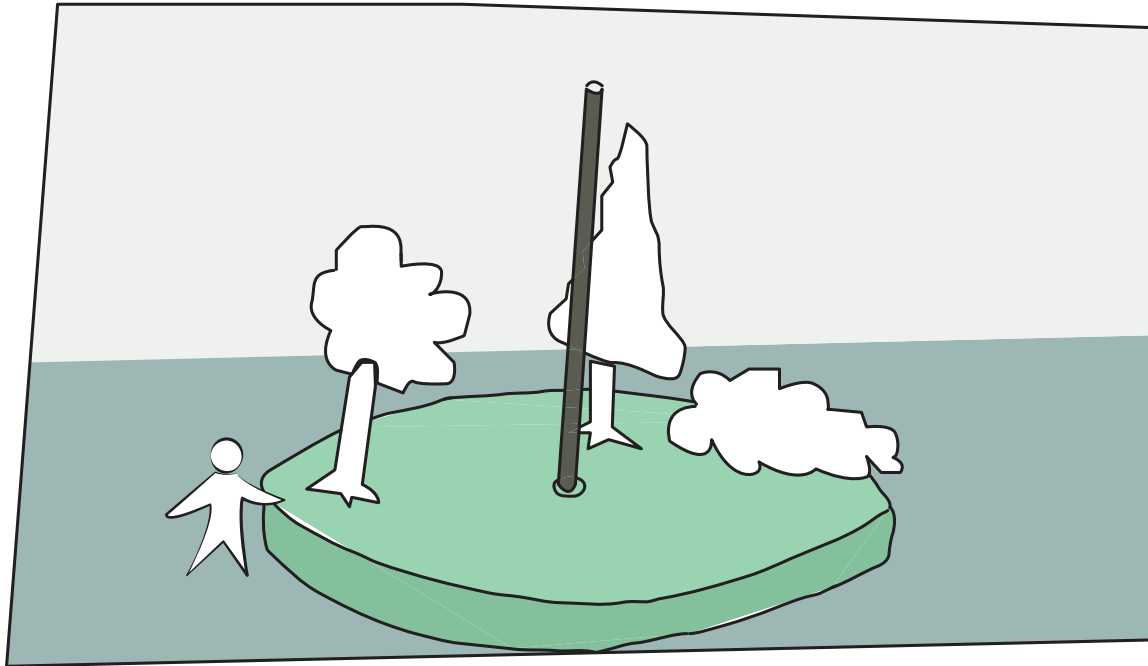
plaatsen van bebouwingen zoals het speeltuingebouw, hekwerken, speeltoestellen, vlaggenmasten, bergingen en de aanleg van paden, wegen en uitritten een omgevingsvergunning worden aangevraagd. Zoek tijdig uit waarvoor exact een vergunning moet worden aangevraagd. Een omgevingsvergunning aanvragen kan op: www.omgevingsloket.nl.

Buren van de speeltuin

Wat en waar zijn de openbare speelplekken in de buurt? Hoe zijn deze ingericht? Zorg ervoor dat de speeltuin de reeds aanwezige openbare speelruimte aanvult. Dit is vooral belangrijk voor oudere kinderen die zelfstandig gebruik maken van de speeltuin.

Route naar de speeltuin

Wanneer kinderen (zelf) naar de speeltuin toe komen, begint de speeltuinervaring al bij de route naar de speeltuin toe. Zijn er overzichtelijke loop- en fietspaden? Of is er juist sprake van een drukke autoweg (barrière) die overgestoken moet worden? Naast verkeer, zijn er uiteenlopende omgevingsfactoren die ook invloed hebben op de route naar de speeltuin. Bijvoorbeeld de aanwezigheid van brandnetels onderweg, een blaffende hond in een tuin, of een plek waar je ijsjes kan kopen.



SCHIJF 1 - OMGEVING

- Geografische informatie
- Omgevingsplan
- Buren van de speeltuin

SCHIJF 1 - OMGEVING

Vanuit de buurt

Het is goed om te weten wie je burens zijn. Samen met je burens vorm je de buurt. Elke speeltuin ligt in een ander deel van Utrecht, waar de woningbouw verschilt, waar winkels aanwezig zijn of juist meer kantoren, waar een school in de buurt ligt of misschien een buurtgebouw. Contact zoeken met je burens kan wederzijds versterkend werken. Bijvoorbeeld een samenwerking met een plek waar je ijsjes kunt verkopen, of om activiteiten van een school in de buurt te kunnen faciliteren.

Openingstijden

Een speeltuin hanteert openingstijden, die zijn afgestemd op de basisschooltijden en wensen van de buurt. Elke speeltuin bepaalt haar eigen openingstijden. De minimale eis is dat de speeltuin gemiddeld 6 dagen gedurende 5 uur per dag geopend is.

Tijdens openingstijden is er (pedagogische) begeleiding of gastheerschap door mensen die zich structureel aan de speeltuin hebben verbonden en ervaring hebben met (deel) aspecten van het werk.



Foto: Sportspeeltuin Abstede

VOORBEELD VANUIT DE PRAKTIJK #02

Door Alexander van den Kommer - Speeltuinmaker Sportspeeltuin Abstede

SPORTSPEELTUIN ABSTEDE ligt op een prachtige plek in utrecht oost midden tussen de twee buurten Sterrenwijk en Abstederdijk. Juist door deze unieke ligging ziet Stichting Sportspeeltuin Abstede zichzelf als het verbindstuk tussen deze verschillende buurten. Want wat verbindt mensen met elkaar? Natuurlijk spelen, sporten en bewegen!

De verschillen tussen onze burens maakt deze plek zo uniek. Voorheen werd dit vooral als een belemmering gezien, maar wij zien het als uitdaging. Het was aan ons om de juiste mix te vinden en als sportspeeltuin iedereen een fijne plek te bieden. Wij zijn actief aan de slag gegaan om niet de verschillen te benadrukken, maar juist de kwaliteiten en talenten te vinden. Dit werd dan ook onze missie en dit resulteerde o.a. in ons Nike project: "I am a STAR". Met dit project proberen wij een blijvende maatschappelijke bijdrage te leveren door kinderen, maar ook ouders en opa's en oma's succeservaringen op te laten doen in de sportspeeltuin. Door middel van onze wekelijkse sportclinics en evenementen proberen we iedereen een ster te laten zijn. Uitdaging, persoonlijke benadering, maar ook ouderwetse gezelligheid willen wij zoveel mogelijk uitstralen.

Dit doen we nu al voor het tweede jaar op rij en dit heeft naast blijde kinderen ook veel betrokkenheid vanuit de buurt opgeleverd. Zo is een samenwerking aangegaan met Albert Heijn om bij onze sportclinics en evenementen lekkere, gezonde producten te sponsoren. Bovendien is met een "statiegeld-actie" geld gesponsord door wijkbewoners ten behoeve van de ontwikkeling van de sportspeeltuin.

Ook de samenwerking met bijvoorbeeld de scholen ROC Midden Nederland Sportcollege en HAN Sport & Bewegen is hierin van grote waarde. Stagiaires en studenten leren met verschillende doelgroepen te werken en zien ook de waarde van hun eigen inzet en betrokkenheid. Dit alles brengt ons veel op, want door de sportspeeltuin steeds meer een plek van alle burens te maken zien wij de betrokkenheid en enthousiasme groeien. Afgelopen vrijdag nog stonden kleine jongens en meisjes te dansen bij onze dansclinics, tieners rondom de tafeltennistafel, opa's en oma's tevreden met hun kleinkinderen bij de trampoline en stonden onze stagiaires kickbokslessen te verzorgen voor jongens en meisjes. Allemaal tegelijkertijd in het zonnetje, prachtig!

SCHIJF 2 - TERREIN

De grens tussen de omgeving en het speeltuinterrein is omschreven in het bestemmingsplan. Afspraken met eigendomspartijen staan in een huurovereenkomst en HARVO. Het terrein heeft kenmerkende eigenschappen en er zijn externe partijen die toegang hebben tot (delen van) het terrein.

Huur en HARVO

Eigendomspartijen

Een speeltuin heeft twee eigendomspartijen:

- Speeltuinorganisatie: gebruiker (huurder) en exploitant van het speeltuingebouw en beheerder van de terreinen en eigenaar van de speeltoestellen.
- Gemeente Utrecht: eigenaar (verhuurder) van de grond en het speeltuingebouw.

Overeenkomsten

De samenwerking tussen de twee eigendomspartijen wordt omschreven in een huurovereenkomst en een **HARVO (Huurafhankelijk Recht van Opstal)**.

De gemeente verwacht volledige exploitatie van de speeltuin door de speeltuinorganisatie. Dit wordt gezien als tegenprestatie in natura. Er wordt geen financiële vergoeding als huur gevraagd. Deze tegenprestatie maakt dat er geen sprake van een bruikleenovereenkomst, maar een huurovereenkomst waarbij de gemeente verhuurder is en de speeltuinorganisatie huurder.

Wanneer de grond en de opstallen (gebouwen, speeltoestellen etc.) gezamenlijk worden verhuurd, blijft de verhuurder van beiden eigenaar en aansprakelijk. Om dit te veranderen is apart voor deze opstallen een tweede overeenkomst opgesteld, de HARVO. Hiervoor wordt ook een notariële akte verleend en ingeschreven in het Kadaster. Op deze manier wordt de speeltuinorganisatie eigenaar van de opstallen, en is zij tevens aansprakelijk als een opstal gebreken vertoont waardoor derden

schade lijden. In een tussenfase is het mogelijk dat de speeltoestellen nog niet worden overgedragen, maar de stichting wel het beheer hierover wil nemen. In dit geval blijft de gemeente (verhuurder) verantwoordelijk. Dit is een onwenselijke situatie, omdat hier juridisch gezien onduidelijkheid over kan ontstaan.

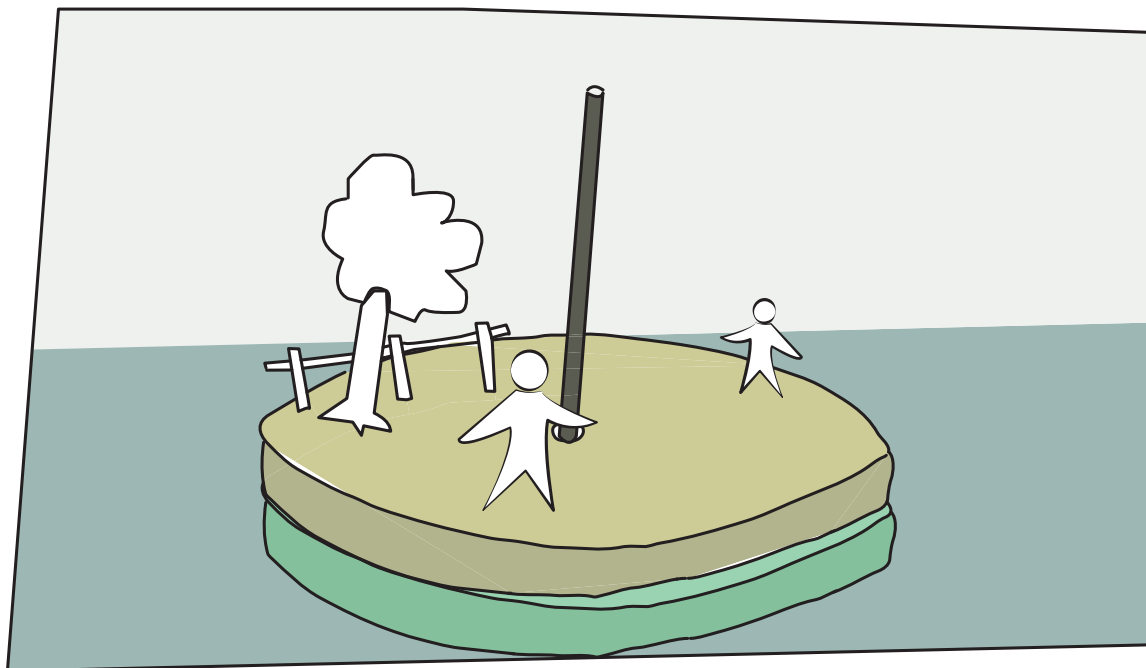
Ingroeipad

De speeltuinorganisaties kunnen kiezen voor een ingroeipad om het technisch beheer van de gemeente over te nemen zoals schoonmaak, onderhoud/beheer terrein, onderhoud gebouw etc. zodat de speeltuinorganisatie ervaring kan opdoen zonder direct alle verantwoordelijkheden te moeten nemen.

Gebiedsomschrijving

Voor het opstellen van een nieuw inrichtingsplan dient het huidige gebied in kaart worden gebracht. Vaak is er een (digitale) plattegrond aanwezig bij de Utrechtse Vastgoedorganisatie (UVO) het opvragen kan via de subsidiegever Maatschappelijk Ontwikkeling. Let wel dat het inlezen van digitale plattegronden soms enkel met professionele computerprogramma's mogelijk is.

Omdat plattegronden meerdere malen aangepast kunnen zijn, is het aan te raden om daarnaast ook altijd het gebied zelf op locatie in te meten, of in te laten meten door een professionele partij.



SCHIJF 2 - TERREIN

- Huur en HARVO
- Gebiedsomschrijving
- Bereikbaarheid

SCHIJF 2 - TERREIN

Een inmeting vertelt veel over het terrein: Hoeveel ruimte er is, waar de objecten staan en welke logistieke loop/rij routes er zijn. Welke elementen (toestellen, aanleidingen, meubilair en/of verharding) zijn nog goed voor hergebruik?

Bodem

Voor aanpassingen op het terrein dient een bodemonderzoek te worden verricht naar mogelijke verontreinigingen. Uit dit onderzoek moet blijken of de grond geschikt is voor de beoogde doeleinden of dat er eerst aanvullend onderzoek of saneringen moet plaatsvinden. Bij de aanvraag van de omgevingsvergunning wordt gevraagd om een bodem-rapport toe te voegen. Dit rapport mag niet ouder zijn dan 3 jaar.

Klic-melding

Het is wettelijk verplicht om bij machinaal graven een Klic-melding te doen. Bijvoorbeeld bij graafwerk om een speeltoestel te plaatsen. **Klic** staat voor **K**abels en **L**eidings **I**nformatie **C**entrum.

Nutsvoorzieningen

Water gas en elektriciteit zijn van openbaar *nut*, vandaar de term: **Nuts**voorzieningen. De kabels en leidingen moeten vorstvrij en zoveel als mogelijk dicht bij elkaar worden gelegd en goed bereikbaar zijn om eventuele storingen/breuken snel op te lossen. Indien mogelijk krijgt het speeltuingebouw eigen huisaansluitingen voor energie en water, inclusief eigen (hoofd)meters.

Elementen van het rioolontwerp zoals rioolputten en bovengrondse voorzieningen als schakelkasten moeten in het ontwerp voor de openbare ruimte worden

geïntegreerd. Boven het riool en binnen 1½m ter weerszijden daarvan geen elementen toepassen die de toegankelijkheid tot het riool en de aansluitingen beperken. Bomen moeten minimaal 3 meter uit het hart van het riool worden gepland. Steeds frequenter wordt gekozen voor een progressieve benadering van de waterhuishouding, waarbij het hemelwater op een alternatieve wijze wordt afgevoerd.

Bereikbaarheid

Het gebouw dient bij geval van nood goed bereikbaar te zijn voor hulpdiensten (brandweer, ambulance en politie). Hiervoor moet met Veiligheidsregio Utrecht worden overlegd over de aanvalsroute en de benodigde melders en blusvoorzieningen.

Onderhoud en reparatie

Om efficiënt beheer en onderhoud te kunnen garanderen, wordt rekening gehouden met de vereiste maatvoering (uitgangspunt voor beheerde speeltuinen is 5000m² buitenruimte), vormgeving en indeling van de speeltuin en de omliggende openbare ruimte. De bereikbaarheid en toegankelijkheid voor onderhouds-materieel (o.a. maai-, borstel-, veegmachines) en leveranciers. Als laatste moet het terrein bereikbaar zijn voor bouwverkeer en overig zwaar verkeer voor het onderhouden van de speeltuin en het gebouw. De afvalophaaldienst moet de opstelplek voor afvalcontainers eenvoudig kunnen bereiken zonder obstakels of verkeersonveilige situaties.

Omheining

Een beheerde speeltuin is omheind. Hierdoor wordt ook het ontstaan van "versnipperde ruimte" tegen gegaan. Het soort afscheiding wordt gekozen door de speeltuinorganisatie. Een heldere scheiding door het plaatsen van een hekwerk tussen openbaar gebied en uitgegeven gebied (speeltuin) dient uitgangspunt te zijn. Het hekwerk heeft ook de functie om vandalisme te voorkomen door stevig, moeilijk overklimbaar - maar tegelijk ook kindvriendelijk te zijn.



Omheining bij het Zonnewiel - De Bilt. Foto Spielplan B.V.

SCHIJF 3 - BEBOUWING

Een beheerde speeltuin beschikt over een speeltuingebouw voor kinder- en buurtactiviteiten. Het gebouw dient ook als facilitaire werkplek voor Speeltuin-(mee)makers. Aan de hand van een schematische tekening, laten we de inrichting en richtlijnen zien van de verschillende ruimtes van een speeltuingebouw. Bebouwing is een uitgelezen kans om hier als speeltuinmaker eigen creatieve invulling aan te geven.

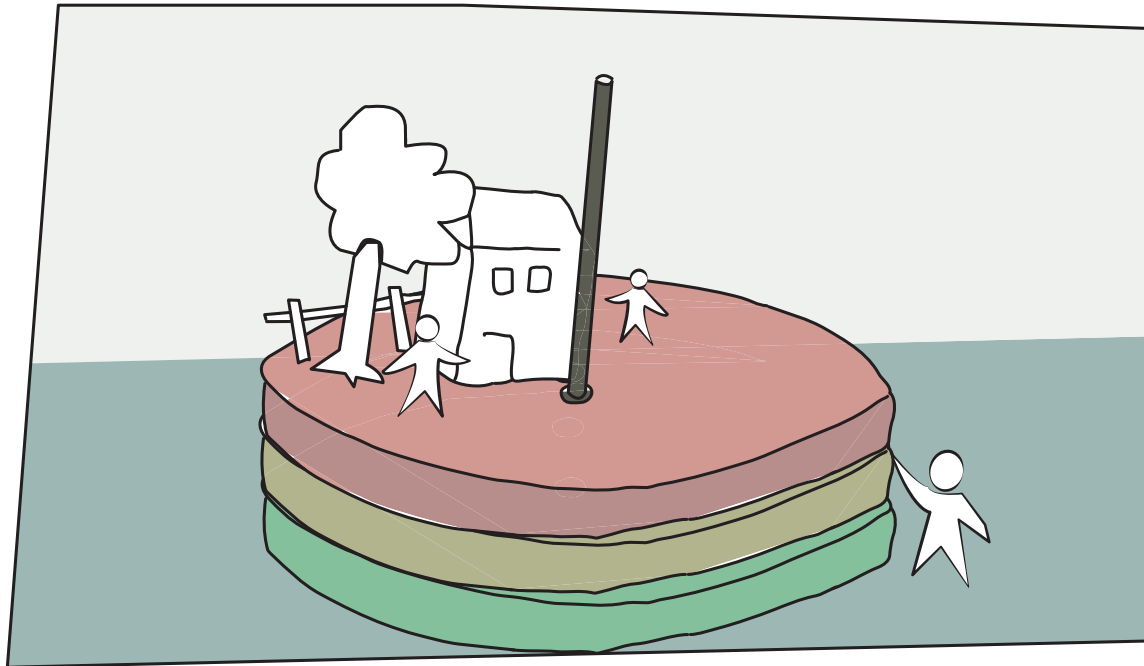


Participatie bij De Hoef. Foto: Spielplan B.V.

Faciliteiten

Het speeltuingebouw bevat verschillende faciliteiten. De centrale plek in een speeltuingebouw is de ontmoetingsruimte. De (open) keuken moet een directe relatie hebben met deze centrale ontmoetingsruimte. Het kantoor dient een centrale ligging t.o.v. (ingang) speelterrein en ontmoetingsruimte te hebben. De toiletten en de berging moeten zowel van binnenuit met een afsluitbare binnendeur als vanaf buiten separaat bereikbaar zijn. De toiletten dienen zowel dichtbij de hoofdentree gesitueerd te worden en daarbij goed zichtbaar vanuit de speeltuin.

Het gebouw moet enerzijds vanuit de speeltuin direct bereikbaar zijn en anderzijds onafhankelijk van de speeltuin toegankelijk zijn voor ander gebruik tijdens daluren binnen de context van Vernieuwend Welzijn (beleidskader beheerde speeltuinen).



SCHIJF 3 - BEBOUWING

- Faciliteiten
- Indeling van de ruimtes
- Ontwerpproces
- Wet- en regelgeving

SCHIJF 3 - BEBOUWING

Kantoor/vergader ruimte:

- Centrale licht-schakelkast
- Centrale ligging in het gebouw t.o.v. speelterrein en ontmoetingsruimte
- Goede zichtrelatie met buiten terreinen en activiteitenruimte
- Zichtlijn op toegangspoort van de bouwspeeltuin en zicht op de speeltuin voor sociale controle

Open keuken:

- Elektrische kookgelegenheid met een adequate afzuiging, eenvoudig keukenblok excl. witgoed m.u.v. kookplaat
- Mengkraan met temperatuurbegrenzer max. 45 graden
- Afwerking keuken: tegelwerk boven en rondom keukenblok gecombineerd met afwasbare muurverf
- Binnenberging /grote voorraadkast direct nabij keuken, afsluitbaar met cilinderslot
- Directe relatie met ontmoetingsruimte voor de kinderen
- Uitgifteblad met daaronder ruimte voor een koelkast en/of ander gewenst witgoed of apparatuur.

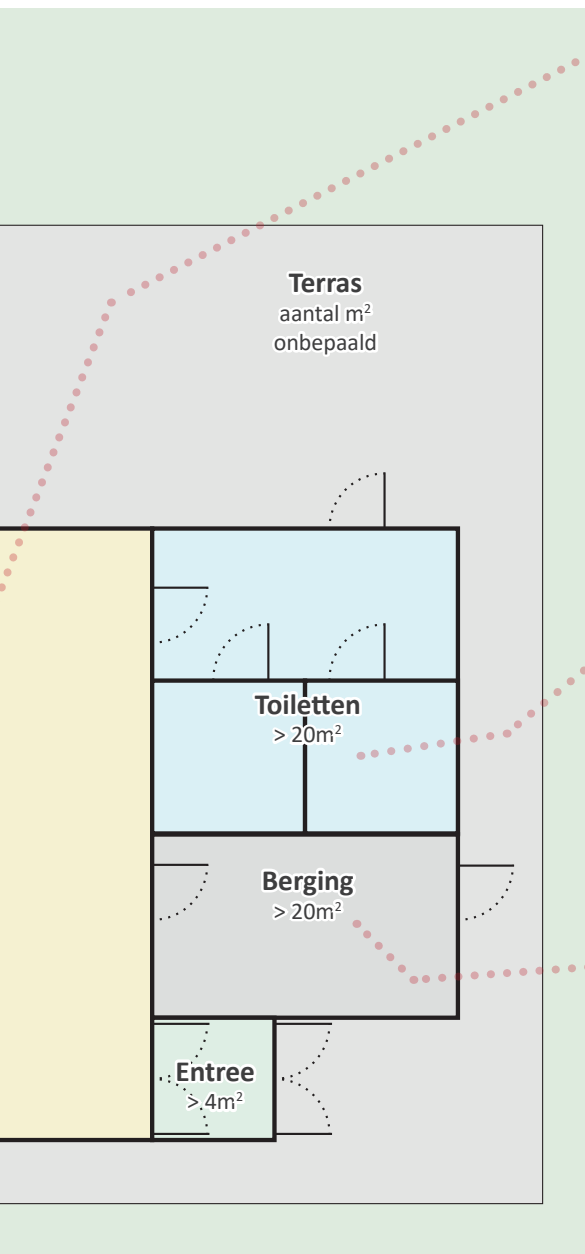
Richtlijn oppervlaktes: Genoemde oppervlaktes zijn bruto: inclusief verkeersruimte en Tarra-oppervlakte (bruto vloeroppervlakte minus netto oppervlakte).

Speelterrein
uitgangspunt: 5000 m²

kantoor
> 20m²

keuken
> 12m²

Centrale ontmoetingsruimte
> 80m²



Centrale ontmoetingsruimte

- Binnenspeelruimte voor bezoekende speeltuin kinderen
- Het geluidsniveau in deze ruimte mag als gevolg van verkeerslawaaï niet bedragen dan 35 dB. Nagalmtijd bedraagt maximaal 0,8 seconde
- Hellend dak (dit vanwege de sfeer, beperken van geluidsoverlast en frisse lucht)
- Speciale kind-veilige stopcontacten / hoogte rekeninghouden met rolstoelgebruikers
- Vingerprofielen op alle deuren
- Direct verbinding met bijvoorbeeld terrasdeuren naar de Speeltuïn, (rolstoel-toegankelijk)
- Data aansluiting
- Vloerafwerking makkelijk/goedkoop reinigbaar maar niet te glad ivm. uitglijden/natte schoenen
- Wanden stootvast en gemakkelijk te reinigen

Toiletten

- Twee kleutertoiletten
- Twee volwassen toiletten (gescheiden: 1 heren / 1 dames)
- Een toilet voor mindervaliden
- Wastafels / metalen wasbaktrog plaatsen
- Ligging bij de hoofdentree
- Bereikbaar vanaf de speeltuin (goed zichtbaar) en met afsluitbare deur vanuit de activiteitenruimte

Berging

- Inbraakpreventieve deur
- Zowel binnen als van buiten bereikbaar zijn
- Aanbrengen van Nuts (meters) voorzieningen
- Vloerafwerking makkelijk/goedkoop reinigbaar maar niet te glad (ivm. uitglijden/natte schoenen: stroefheid R-waarde 12 of hoger, hoge slijtweerstand en zeer lage vochtopname)

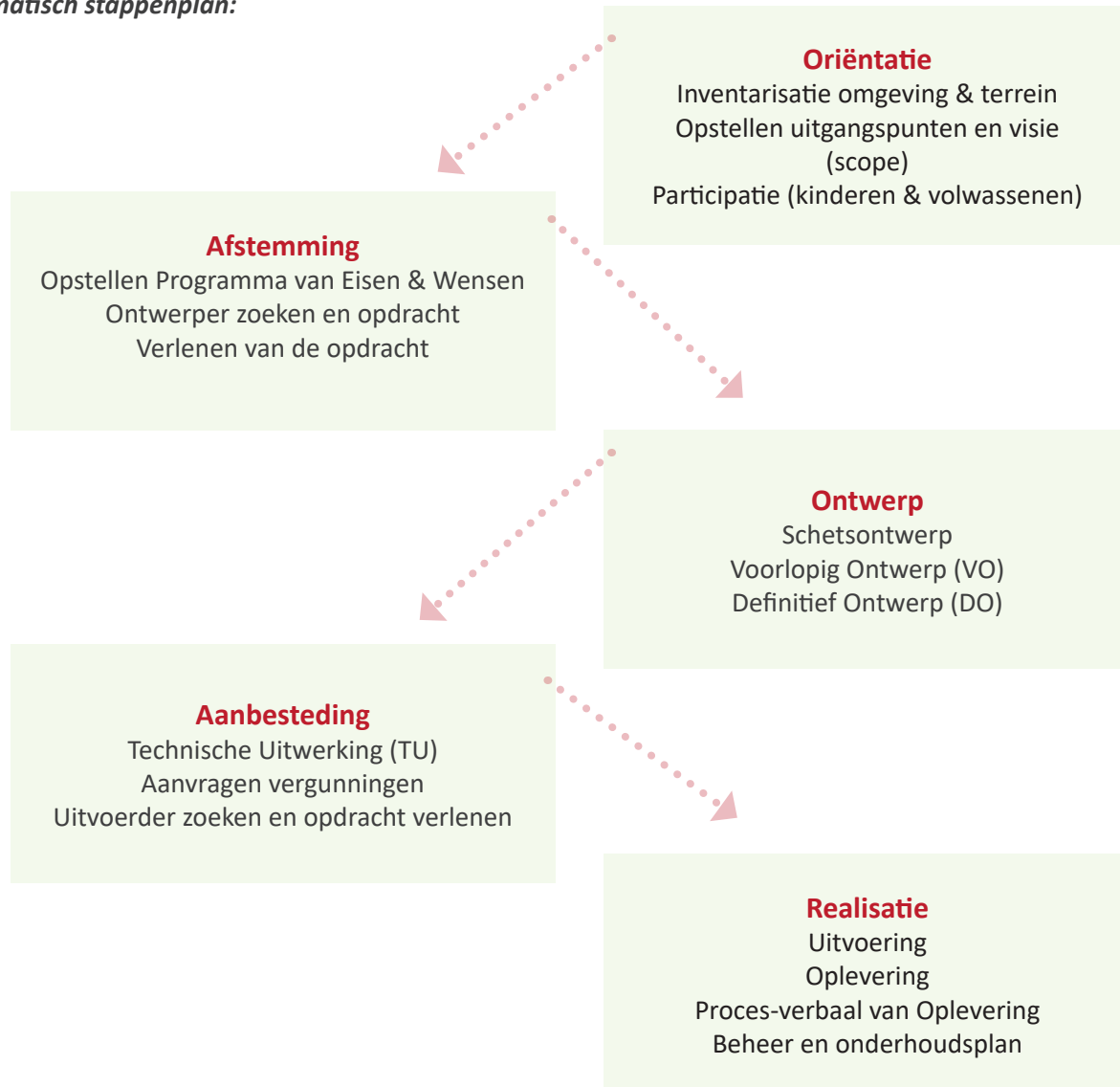
SCHIJF 3 - BEBOUWING

KADER - Regelgeving bebouwing

Van de ontwerpende partij wordt verwacht dat zij het Programma van Eisen toetst aan de geldende wet- en regelgeving en laatste normering en deze adequaat toepassen bij de uitwerking van het ontwerp.

- Voorschriften volgens plaatselijk/ landelijk geldende voorwaarden Overheid, Instanties en Nutsbedrijven.
 - Bouwbesluit (ook voor speeltoestellen)
 - Eurocodes
 - Arbeidsomstandighedenbesluit en Arbo-informatiebladen
 - Bouwstoffenbesluit
 - Wet geluidhinder
 - Een brandveilig gebouw bouwen
 - Een brandveilig gebouw installeren
 - Richtlijn Agenda 22, inclusief Richtlijnen voor toegankelijkheid, NEN 1814 en Richtlijn voor Toegankelijkheid van Bureau Advies
- Toegankelijkheid (BAT)
 - De leidraad duurzaam bouwen
 - Convenant gevelonderhoud en Arbonorm
 - Drink- en Horecawet, Utrechts horecabeleid en regels
 - Algemene milieuregels en het activiteitenbesluit milieubeheer
 - Flora en faunawet
 - Bestemmingsplan
 - Plaatselijke voorschriften zoals de Algemene Plaatselijke Verordening van de gemeente en voorschriften van de brandweer (Veiligheidsregio Utrecht)
 - Wet op algemene bepalingen omgevingsrecht.

Inrichten van zowel bebouwing als speelruimte (volgende hoofdstuk) aan de hand van een schematisch stappenplan:



SCHIJF 4 - SPEELRUIMTE

Voor de aantrekkingskracht van een speeltuin, is de ligging of inrichting van het speeltuingebouw van belang, maar kinderen komen natuurlijk om te spelen. Prettig spelen gaat samen met veilig spelen. Het ontwerp van de speelruimte staat in dit hoofdstuk centraal. Aan de hand van een vlekkenplan kunnen verschillende speelgebieden worden bepaald en vervolgens ingericht met speeltoestellen en -aanleidingen. Deze dienen correct geplaatst te worden, op de juiste (valdempende) ondergrond, en te voldoen aan de norm (o.a. NEN-EN 1176) en bijbehorende wet- en regelgeving.

Speelkwaliteit

Uitgangspunt voor beheerde speeltuinen is 5000 m² buitenruimte. Dit is om efficiënt beheer en onderhoud te kunnen garanderen en ruimte te hebben voor een creatieve invulling en voldoende speelkwaliteit.

Bij de inrichting van speelruimte wordt het aanbod en structuur van de spelvormen vastgelegd. Een lege speeltuin kan aanleiding geven tot verveling, waardoor pestgedrag kan ontstaan.

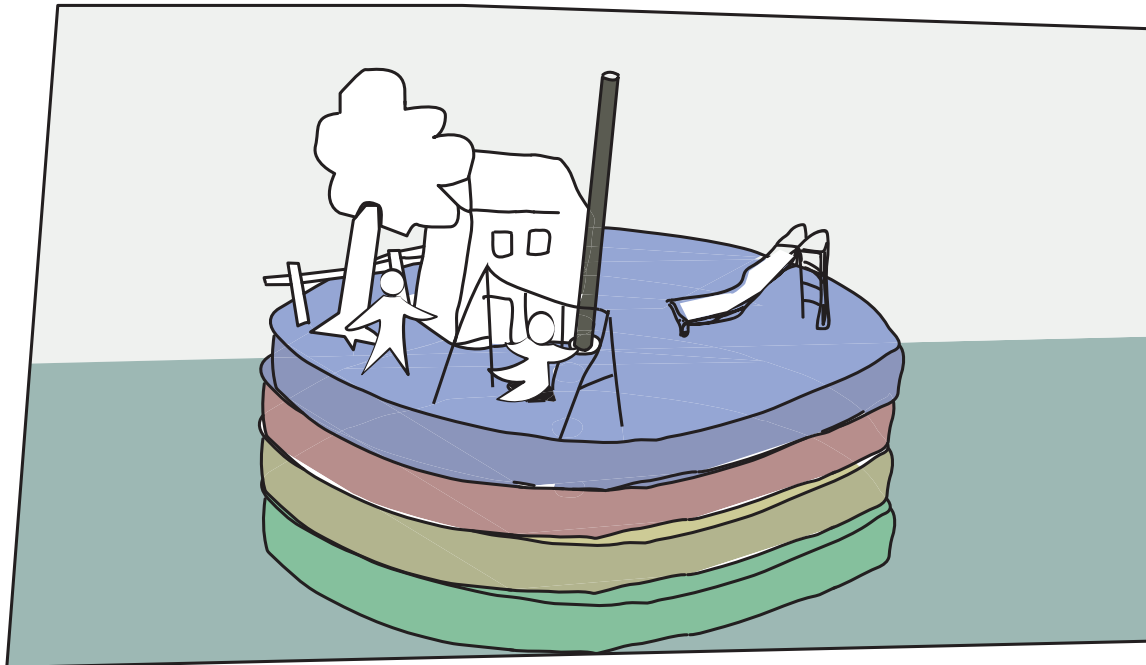
Naast een lege speeltuin, kan een overvolle speeltuin juist weer onoverzichtelijk zijn. Gevaarlijke situaties kunnen ontstaan doordat kinderen te dicht op elkaar spelen.

Een situatie waarbij een kind bijvoorbeeld tijdens het rennen in botsing komt met iemand die net van de glijbaan gaat. Bij toestellen - zoals een glijbaan - waar kinderen hun beweging niet of moeilijk kunnen stoppen, is er sprake van "een gedwongen beweging". Voor deze toestellen gelden afwijkende regels - die we in het KADER: "Regelgeving speelruimte" bespreken (onder het kopje, Opvangzone).

Kortom: Een goed ontworpen speelruimte zorgt ervoor dat kinderen elkaar niet in de weg zitten, maar ook niet van elkaar geïsoleerd zijn, maar dat kinderen op een prettige manier naast en mét elkaar kunnen spelen.



Natuurspeeltuin De Hoef. Foto: Speelplan B.V.



SCHIJF 4 - SPEELRUIMTE

- Speelkwaliteit
- Vlekkenplan
- Veiligheid

SCHIJF 4 - SPEELRUIMTE

Vlekkenplan

Het speelterrein inrichten kan aan de hand van een indeling in vlekken waaraan activiteiten, spelvormen en leeftijden worden toegekend. Deze vlekken sluiten aan bij de fysieke en sociale mogelijkheden van kinderen in de verschillende leeftijdscategorieën. De jongste kinderen spelen dichtbij het speeltuingebouw en terras, waar het meeste toezicht gehouden kan worden.

Ontmoeten

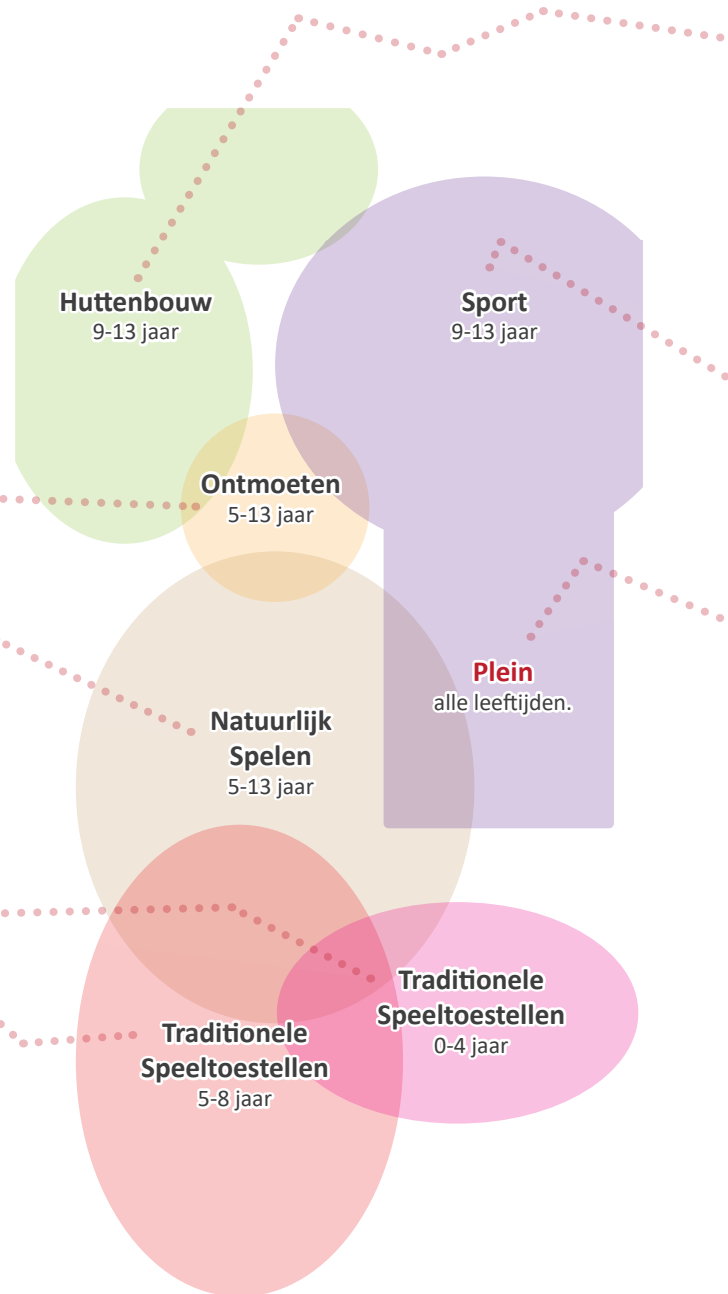
Kinderen willen ook graag "chillen". Een plek waar ze met elkaar kunnen kletsen, foto's maken, even kunnen zitten en uitrusten.

Natuurlijk Spelen

Aanvullend op de traditionele speeltoestellen, mogen Kinderen ook wel eens vieze knieën krijgen, hun eigen spel ergens van maken en risico's opzoeken. Bij natuurlijk spelen horen ook natuurlijke materialen en uitstraling.

Traditionele Speeltoestellen

Formele speelvoorzieningen met speeltoestellen. Kinderen spelen graag samen. Een toestel waar meerdere kinderen tegelijk gebruik van kunnen maken, heeft de voorkeur boven een "solo" toestel. Dubbele schommels en mandschommels zijn populairder dan een enkele schommel. Net als veer-elementen waar meerdere kinderen op kunnen, in plaats van een verloren wipkip.



Huttenbouw

- Bereikbaar vanaf de openbare weg voor het aanvoeren van het materiaal.
- Direct toegankelijk voor hulpdiensten.
- Niet in de nabijheid van gebouwen i.v.m. brandgevaar.
- Brandslang of put aanwezig.

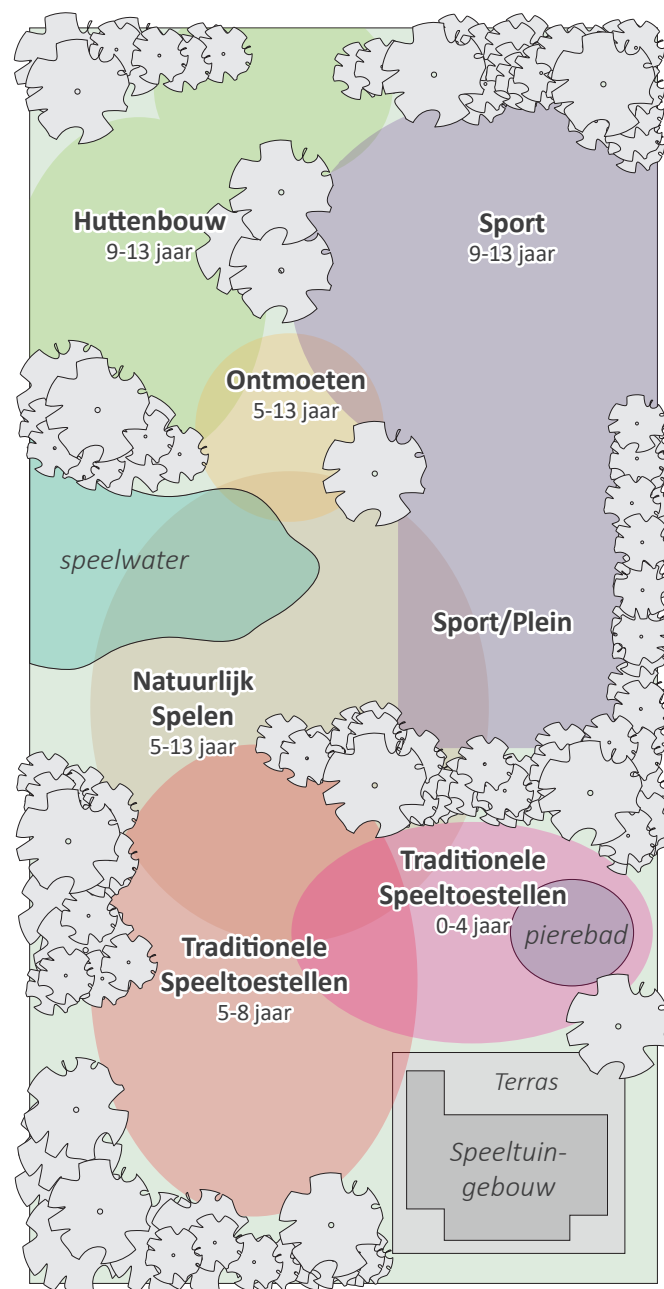
Sport

Ruimte voor sport en spel. Sportvoorzieningen maken een speelruimte aantrekkelijker voor oudere kinderen.

Plein

Een multifunctioneel plein, waar ook school- of buurtactiviteiten georganiseerd kunnen worden. Voldoende ruimte om te kunnen spelen, maar ook ruimte om een springkussen of kraampjes neer te zetten.

De vlekken met speelfuncties hoeven niet strikt van elkaar gescheiden te worden, maar mogen in elkaar overlopen. Voorbeelden van scheidingsoplossingen zijn beplanting, andere bestrating of door een glooiing in het terrein. De omgeving biedt vaak al veel speel- en vormgevingsmogelijkheden. Bij het inrichten van de speelruimte kunnen bestaande elementen de speeltuin een onderscheidend karakter meegeven en een vanzelfsprekende aansluiting op de omgeving.



SCHIJF 4 - SPEELRUIMTE



SPEELTUIN NOORDSE PARK wil een levendige speeltuin worden waar iedereen graag komt en meedoet. Waar de oude én nieuwe bewoners van onze veranderende buurt zich welkom voelen. Een ouderwets speelterrein past daar niet meer bij. Een avontuurlijk speellandschap is veel leuker! We bouwen het zelf, samen. Al doende gebeurt er iets bijzonders.

In Utrecht heeft de gemeente de deur geopend naar een nieuwe aanpak met haar speeltuinenbeleid. Sinds 2018 hebben speeltuinen het recht om te verzelfstandigen. In Noordse Park heeft dat veel effect op de herinrichting van ons

speelterrein. Stichting Speelruimte Noordse Park kan haar eigen plan trekken. We schakelen professionals in om samen met het publiek, het team, stagiairs en klussers het terrein om te toveren. Stap voor stap pakken we een onderdeel op.

Gedeelde ambities

Elk jaar krijgt de stichting subsidie van de gemeente om de speeltuin te runnen. Een deel gebruiken we voor de herinrichting. Daarmee zijn we er nog niet. Als speeltuinmaker zoek ik programma's van fondsen die goed bij de herinrichting passen: Groen Doet Goed stimuleert stadskinderen om in contact met de natuur te komen. Jantje Beton wil

VOORBEELD VANUIT DE PRAKTIJK #03

Door Marijke Orthel - Speeltuinmaker Speeltuin Noordse Park

kinderen weer buiten laten spelen. Hoogheemraadschap De Stichtse Rijnlanden wil met vergroening de stad regenproof wordt. KF Hein ondersteunt maatschappelijke innovatie. Rabobank Stimuleringsfonds is gecharmeerd van onze participatiemethode. Ook VSB steunt actief burgerschap.

Hulp in natura, win-win

Daarnaast probeer ik nieuwe financieringsmethoden uit. Via de Beursvloer maken we een deal met de Tree Party. Wij mogen een wensenlijstje van bomen opstellen. Zij leveren die en komen ze planten! De Utrechtse Uitdaging tippt onze speeltuin als locatie voor het teamuitje van Van Hattum en Blankevoort. Het civiele bouwbedrijf komt met 80 man helpen. In drie uur tijd worden er ruim 5000 stoeptegels verwijderd en doen ze nog 9 projecten. Via NL Doet krijgen we ook veel klussers.

Organisaties vinden niets leuker dan een middag klussen te combineren met teambuilding - een perfecte invulling van MVO (maatschappelijk verantwoord ondernemen). Het is ook beregezellig om samen de handen uit de mouwen te steken voor het goede doel en daarna te genieten van een hapje en drankje.

Wat doe je?

Kinderen zijn nieuwsgierig en dat zorgt voor leuke momenten. Sta je grond te scheppen, komen ze aan: "Wat doe je? Mag ik meehelpen?" Natuurlijk mag dat - graag zelfs!

Al gauw komt er een vriendinnetje bij en nog één... We staan te scheppen en kletsen wat af. Dan gaan de schoenen uit en klimmen ze met blote voeten de berg zwarte grond op. Later wassen we ze weer lekker schoon. En verzint een van de

kinderen om thee te maken van munt. Zij kan het zelf zetten. Vervolgens zitten we met een hele groep helpers verse thee te drinken.

Kleur brengen

Onze vrijwilliger Mohamad houdt heel erg van bloemen, die had je in Syrië niet. Daar stonden de huizen waar hij woonde zo dicht op elkaar, dat er geen tuinen waren. In de speeltuin maakt Mohamad op plekken die wel wat kleur kunnen gebruiken een leuke bloemenborder. Ook in het weekend komt hij daar even langs om de bloemen water te geven.

Een hartje en een bliksemschicht

Nog één leuk voorbeeld dan: We werken veel op het oog. Zo heeft de aannemer een slingerpad aangelegd in de vorm van een bliksemschicht. Dat bedenk je niet, dat ontstaat. Ook toen de vrijwilligers twee houtsnipperpaden door wilden laten lopen tot het stenen pad, zagen we dat ze een groot hart hadden gemaakt. Midden in het hart van de speeltuin. Al doende ontstaan er de mooiste dingen die vooraf nooit op ontwerptekeningen hebben gestaan.

Daar doe je het voor

Natuurlijk is het veel werk om het grote terrein op deze manier om te toveren tot speellandschap. Langzaam maar zeker ontstaat er een unieke plek en de sfeer die al dat samenwerken brengt is onbetaalbaar. Daar doe je het eigenlijk voor. De plek krijgt bezieling, nieuwe verhalen die we met elkaar delen. Dat brengt de buurt bij elkaar.

SCHIJF 4 - SPEELRUIMTE

Veiligheid

Sommige veiligheidskeuzes kunnen juist onveilig gedrag tot gevolg hebben. Kinderen gaan bijvoorbeeld bij onvoldoende uitdaging vaak zelf op zoek naar uitdaging. Bij sommige speeltoestellen wordt hier al rekening mee gehouden, denk aan het springen van een schommel, of het klimmen op het dak van een speelhuisje. Omdat kinderen alle objecten binnen de speelruimte kunnen zien als speeltoestel, zijn de veiligheidsnormen niet per soort object bepaald, maar per object in een bepaalde context.

Het WAS

Zogelddt bijvoorbeeld voor een trekvlot in een natuurgebied (zonder speeltoestellen) andere regels dan voor een trekvlot bij een speeltuin. Ook een kunstwerk of een ander object bij een speeltuin waar kinderen op kunnen spelen - bijvoorbeeld een oude tractor of boot - vallen onder het **WAS (Warenwetbesluit Attractie- en Speeltoestellen)** en dienen veilig te zijn voor spelende kinderen. Beplanting en tijdelijk door kinderen gebouwde constructies vallen niet onder het WAS, maar dienen eveneens veilig te zijn.

NEN-EN Norm

Voor speeltoestellen is een normstelling van toepassing. NEN-EN 1176 is de Europese veiligheidsnorm voor speeltoestellen en NEN-EN 1177 voor ondergronden. Deze normen zijn hulpmiddelen om de wetgeving na te leven. In het WAS wordt gesteld dat aangenomen mag worden dat speelplekken veilig zijn indien de speeltoestellen voldoen aan de norm.

De NVWA

De NVWA (Nederlandse Voedsel- en Warenautoriteit) heeft als kerntaak het toezichthouden op naleving van wetten en voorschriften door bedrijven en instanties. Het WAS valt hieronder.

De AKI's

Aangewezen Keuringsinstanties (AKI's) voor speeltoestellen zijn de enigen die een speelplek of speeltoestel officieel mogen (af)keuren. Bij goedkeuring krijgt het toestel een certificaat. In Nederland zijn nieuwe toestellen verplicht om gecertificeerd te zijn. Leveranciers dienen hun toestellen te laten keuren.



KADER - Regelgeving speelruimte

Hoewel er aparte wetgeving voor speeltoestellen bestaat, vallen speeltoestellen ook onder het Bouwbesluit. Het Bouwbesluit is een besluit onder de Woningwet. In dit besluit staan eisen voor bouwwerken. [zie daarom ook het KADER - Regelgeving bebouwing p.32 wanneer er sprake is van een speelruimte]

Als een speeltoestel een certificaat van goedkeuring heeft, kan hiermee aangetoond worden dat het toestel voldoet aan het veiligheidsniveau in het Bouwbesluit. Dit certificaat wordt uitgegeven door een AKI.

- Het WAS: Warenwetbesluit Attractie- en Speeltoestellen
- Normen voor speeltoestellen: NEN-EN 1176
- Normen voor ondergronden: NEN-EN 1177
- Wet hygiëne en veiligheid bad- en zwemgelegenheden (WHVBZ)



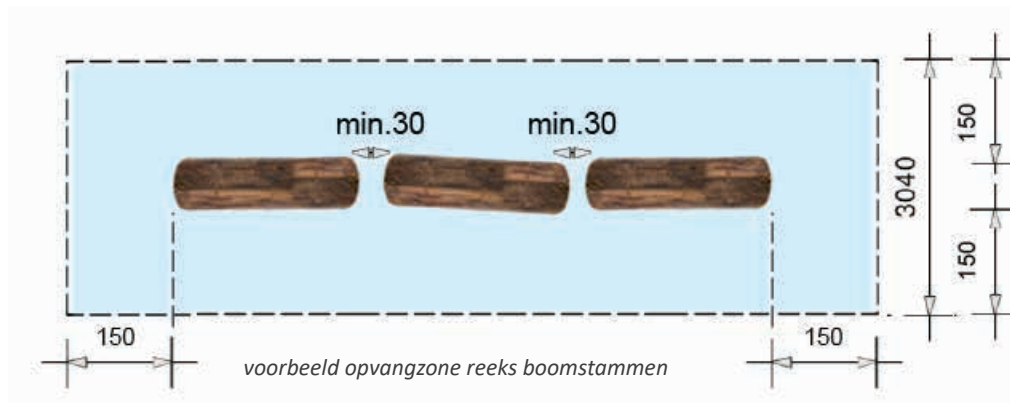
Foto: Speelplan B.V.

SCHIJF 4 - SPEELRUIMTE

(valdempende) ondergrond

Een kind kan in zijn enthousiasme van een speeltoestel of speelaanleiding af vallen. Daarom zijn er in de norm regels opgenomen over de valdempende ondergrond onder een toestel. De keuze voor een bepaalde ondergrond hangt samen met de hoogte waarop je van een toestel afvalt (valhoogte).

Valhoogte:	Valdemping:	Opmerking:
0 - 60 cm	geen*	*m.u.v. veerwippen en draaitoestellen
60 - 150 cm	gras, varia	let op de kwaliteit van het gras. Op droge dagen kan het gras keihard zijn, dus niet zacht genoeg
150 - 300 cm	varia	zand, rubbertegels, kunstgras, gietvloer, houtschors, -snippers, etc. Let op de laagdikte bij losse ondergronden.

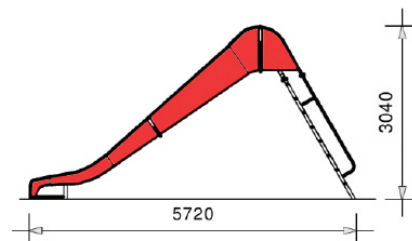


Opvangzone

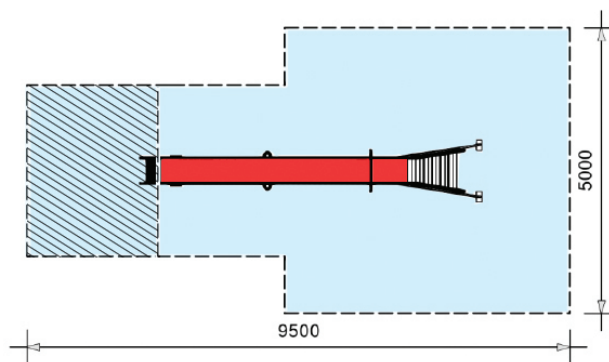
Elk speeltoestel heeft een opvangzone: de ruimte rondom een toestel waar de kind op de grond kan vallen. Deze opvangzone is minimaal 150 cm rondom een toestel. De grootte van de zone neemt toe als de valhoogte hoger is dan 150 cm. Als je bijvoorbeeld een aantal boomstammen als balanceerbalk neerlegt, moet je rondom 150 cm vrijhouden. De boomstammen worden beschouwd als reeks. De onderlinge afstand is minimaal 30 cm.

Voor bewegende toestellen en toestellen die tegen een muur geplaatst worden, kunnen uitzonderingen bestaan. Opvangzones van toestellen die naast elkaar staan, mogen elkaar meestal overlappen. Dit wil zeggen dat de toestellen 150 cm van elkaar af mogen staan.

Toestellen waar kinderen hun beweging niet of moeilijk kunnen stoppen, is er sprake van een **gedwongen beweging**. Voorbeelden hiervan zijn: glijbanen, draaitoestellen en schommels. Bij zulke toestellen mogen delen van de opvangzones - waar deze gedwongen beweging plaats kan vinden - niet overlappen. (zie afbeelding hiernaast)



gearceerd gebied mag niet overlappen met de opvangzone van een ander toestel



voorbeeld opvangzone glijbaan

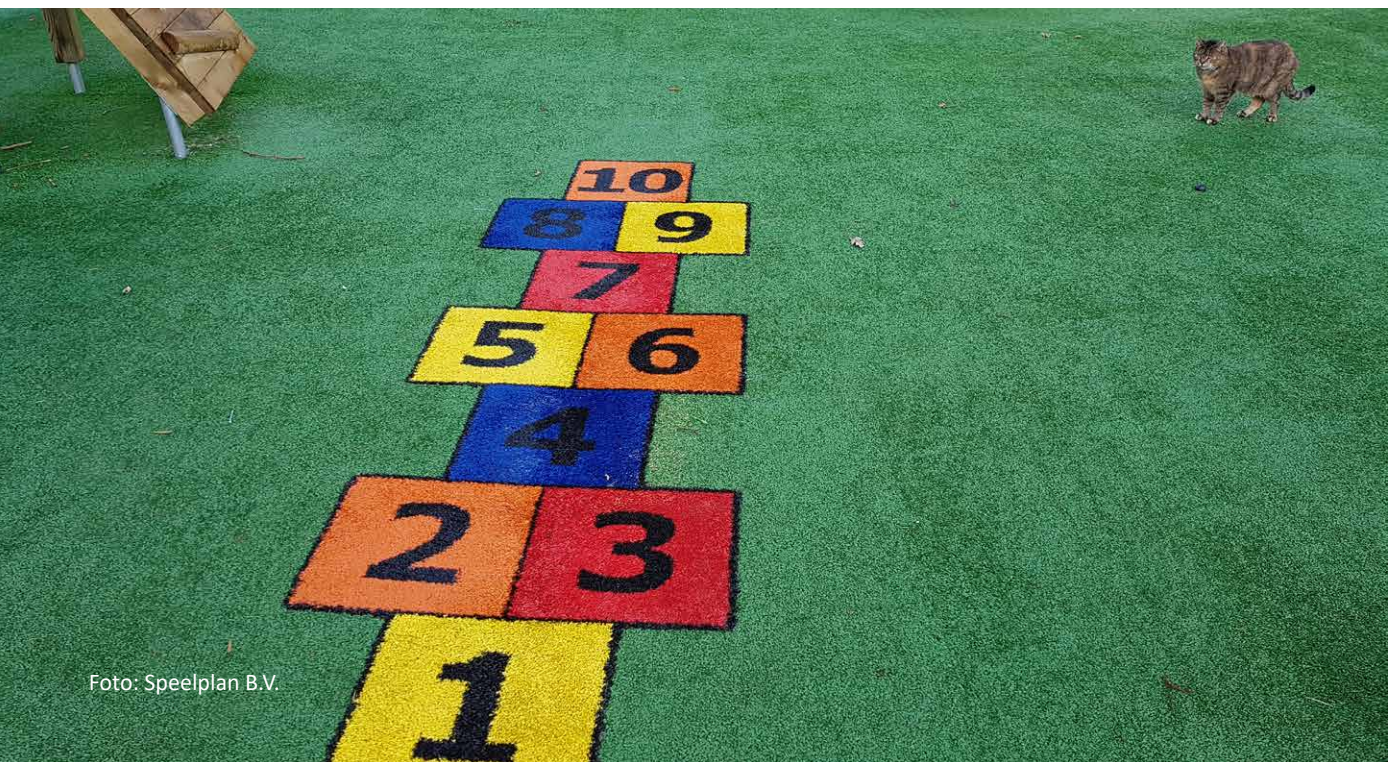
SCHIJF 5 - BEHEER

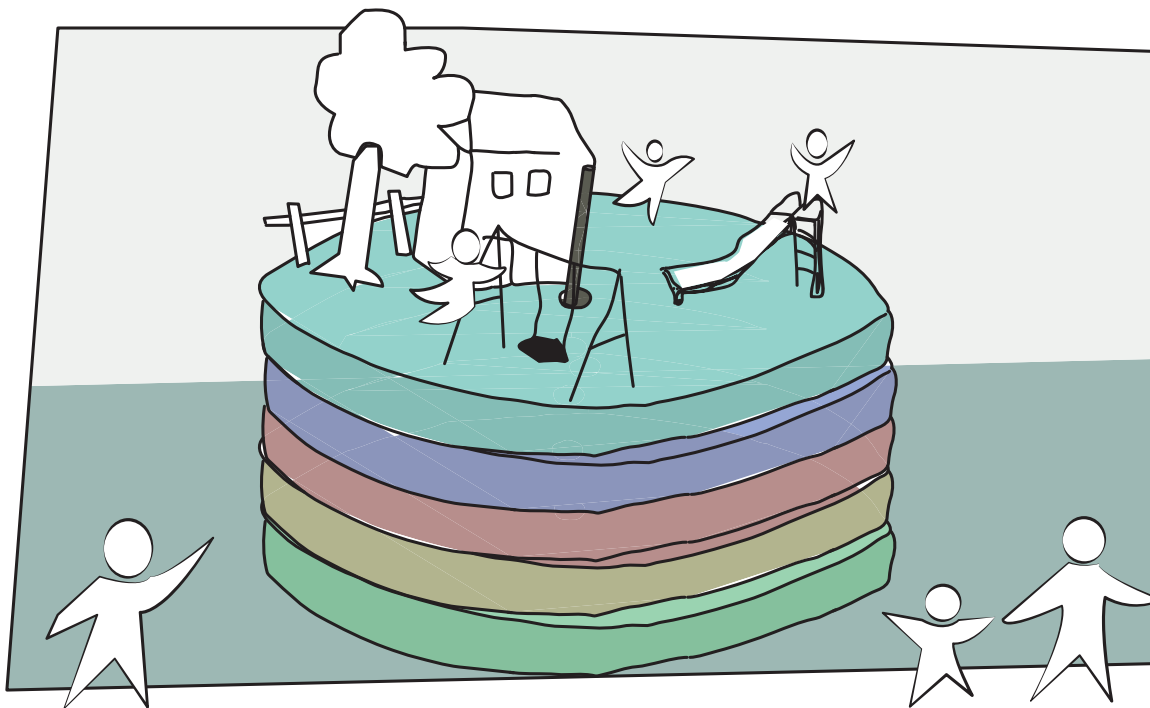
In voorgaande hoofdstukken is de opbouw van een speeltuin beschreven. Naast kwaliteit creëren is het ook zaak om deze te behouden. Er is onderhoud nodig om het huidige areaal (de speeltoestellen) in goede staat te houden, hiervoor is registratie en inspectie verplicht. Daarnaast kijkt de beheerder ook vooruit en wordt er met een activiteitenplan gewerkt om de speeltuin draaiend te houden. Zodat er ook in de toekomst prettig en veilig gespeeld kan blijven worden.

Activiteitenplan

In elke speeltuin is een 'hart' aan te wijzen van waaruit 'meer speeltuin' kan ontstaan. In de ene speeltuin draait het om sport, in andere om ontspanning, vreedzaam samenspelen, natuur, presentie, spelend leren, vrijheid of buurtontmoeting. Door dit 'kloppend hart' in het midden van het speeltuinbeheer te plaatsen, kan het de functie van een vliegwiel krijgen. *Uit het beleidskader beheerde speeltuinen: "Speelruimte maken we samen"*

Het activiteitenplan is een beschrijving van het beheer van de speeltuin - en onderdeel van de gemeentelijke subsidieaanvraag die via www.utrecht.nl voor beheerde speeltuinen aangevraagd kan worden.

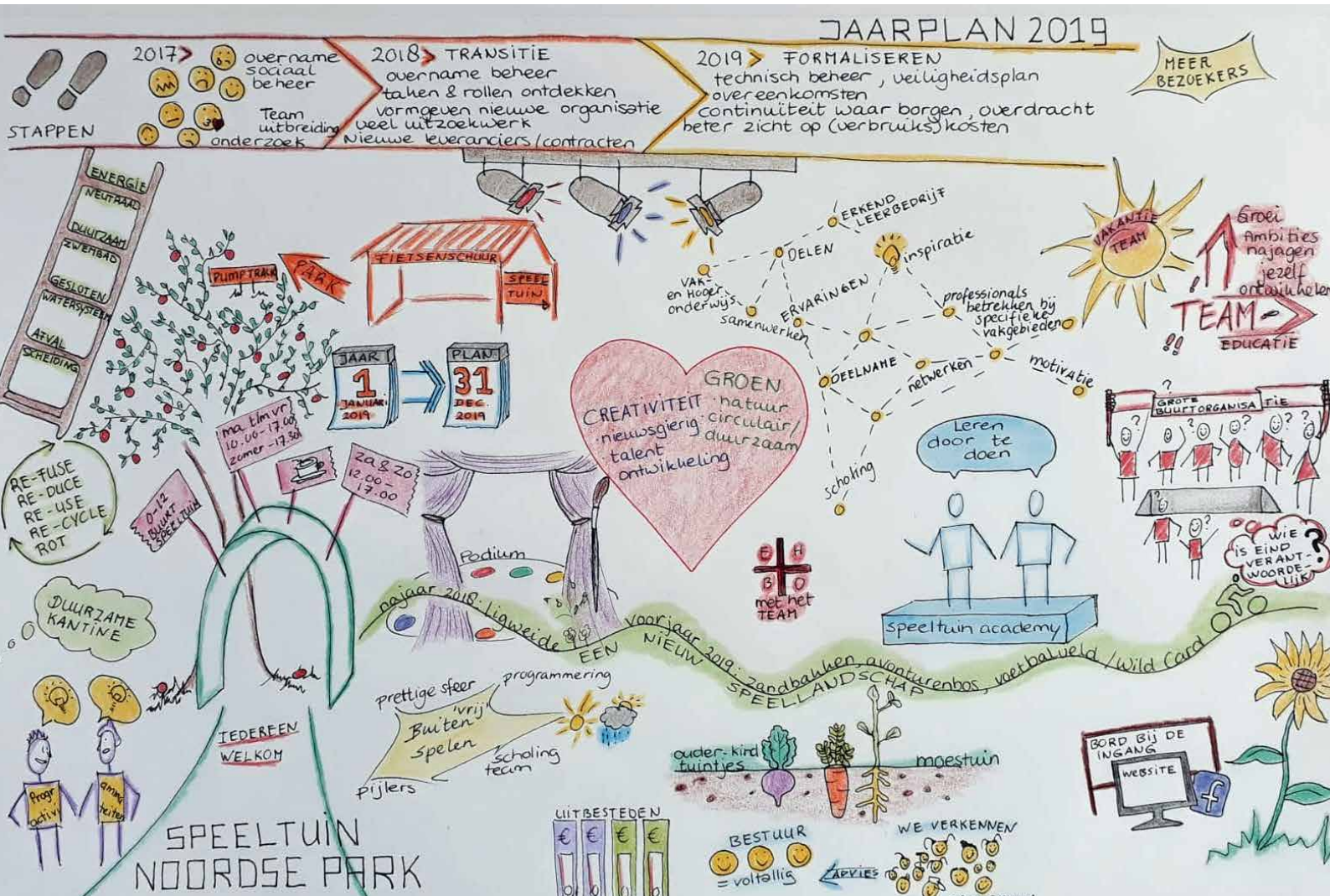




SCHIJF 5 - BEHEER

- Activiteitenplan
- Onderhoud
- Registratie & Inspectie

SCHIJF 5 - BEHEER



"Jaarplan 2019" Door Saskia Ottenhoff - Speeltuinmaker Speeltuin Noordse Park

Onderhoud

Het is belangrijk dat een speeltuin tijdens het gebruik ook mooi en uitdagend blijft. Omdat je als beheerder verantwoordelijk bent, is het verstandig om naast een beheerplan, ook een onderhoudsplan op te stellen. Bepaal wie welke werkzaamheden uitvoert en wanneer. Dit is afhankelijk van externe factoren zoals het weer, schoolvakanties en het plantseizoen.

	Dec	Jan	Feb	Maa	Apr	Mei	Jun	Jul	Aug	Sep	Okt	Nov
Hoofdinspectie				X								
Operationele inspectie	X						X			X		
Visuele inspectie	X	X	X	X	X	X	X	X	X	X	X	X
Klein onderhoud toestellen	X	X	X	X	X	X	X	X	X	X	X	X
Groot onderhoud toestellen				X								
Straatmeubilair en afscheidingen				X							X	
Valdempende ondergrond				X								
Verharding				X	X	X	X	X	X	X	X	
Bomen	X	X	X				X					X
Bosplantsoen	X											X
(Sier)heesters			X	X								X
Hagen					X						X	
Intensieve grasvegetatie				X	X	X	X	X	X	X	X	
Extensieve grasvegetatie				X							X	
Bladruimen	X	X										X
Zwerfvuil	X	X	X	X	X	X	X	X	X	X	X	X
Watergangen				X							X	
Inspectie waterkwaliteit					X		X	X	X		X	

Voorbeeld van een onderhoudstabel, door Speelplan B.V.

SCHIJF 5 - BEHEER

Registratie & Inspectie

Vanuit het WAS is het verplicht om als beheerder van een speeltuin de gegevens over inspectie en onderhoud vast te leggen in een vormvrij dossier (logboek). Daarnaast worden in het dossier ook gegevens bijgehouden over eventuele ongelukken die met het toestel zijn gebeurd.



Inspecteur. Foto: Speelplan B.V.

Dossier:

1. Registratie:


- Naam en adres
- Beschrijving van het speeltoestel
- Fabrikant en importeur
- Bouwjaar
- Serie of type aanduiding

2. Keuringen:

- Datum en uitslag van de keuring
- De aangewezen instelling die de keuring heeft verricht
- Relevante informatie voor het beheer van het speeltoestel n.a.v. de keuring
- Ondergrond

3. Inspecties:

- Data en tijdstippen waarop inspecties en voor de veiligheid relevant onderhoud heeft plaats gevonden
- Naam inspecteur en inspectie-bureau
- Geconstateerde gebreken of veranderingen in de staat van het toestel die de veiligheid in gevaar kunnen brengen
- De naam van degene die de reparatie uitvoert
- De vervanging van voor de veiligheid kritieke onderdelen, incl naam van de leverancier


Gemeente Utrecht

Logboek

Locatie		Speeltoestel	
Nummer	04	Nummer	04.22
Naam	Sportspeeluin Abstede	Naam	Trein
Straat en nr.	Abstederdijk 91	Omschrijving	
Wijk		Type nummer	34140500015
Postcode		Serienummer	
Plaats	Utrecht	Leverancier	BOERplay B.V.
Gemeente	Utrecht	Functie	
Beheerder		Leeftijdsgroep	Alle leeftijden
		Objectgroep	Speelhuis
		Barcode ID	
		Transponder ID	
		Transponder Locatie	
		UniekID/Extern	
		Bouwjaar	2006
		Levensduur	20
		Vervangjaar	2026
		Valhoogte-Opgegeven	
		Valhoogte-gemeten	800
		Opvangzone	
		AKI	
		Certificaat	

1.



2.


Ondergrond	
Soort	Gras
Leverancier	
Oppervlakte	

3.

Memo			
Geen			

Logboek			
Datum	Categorie	Opmerking/Status uitgevoerd	Melding/veroorzaker
30-11-2017	Inspectie	Veiligheids inspectie: Conform norm.	Paul van Rooijen

3.

 Inspection systems

Printing date 17-7-2019

5/45

Voorbeeld van een digitaal dossier, door Data Control

Ongevallen (indien van toepassing):

- (vermoedelijke) oorzaak
- Opgetreden persoonlijk letsel
- genomen maatregelen

Inspectieformulier

Een uitgevoerde inspectie van een speel- of sporttoestel wordt vastgelegd in een inspectieformulier. Dit formulier is een onderdeel van het (vormvrije) dossier. Er zijn verschillende soorten inspecties:

Visuele inspectie:

Een globale controle van het toestel (wekelijks/maandelijks)

Operationele inspectie:

De werking van het toestel controleren (per kwartaal)

Veiligheidsinspectie:

Hoofdinspectie volgens de norm NEN-EN 1176 en NEN-EN1177 (per jaar)


Urgentie:

De ernst van de constatering wordt aangeduid met cijfers van 1 tot 5, hierbij is 1 zeer urgent en 5 niet urgent.

Constatering:

Een omschrijving van de geconstateerde gebreken of veranderingen, aangevuld met opmerking/advies en foto.


Indien nodig wordt een **werkbon** naar de aannemer verstuurd om (herstel)werkzaamheden te verrichten.



Inspectieformulier

Opgenomen door: Paul van Roomen
Datum inspectie: 30-11-2017
Inspectietype: Conclusie
Veiligheids inspectie: Conform norm na reparatie.

Locatie		Speeltoestel	
Nummer	04	Nummer	04.17
Naam	Sportspeeluin Abstede	Naam	Columbus speelcombinatie
Straat en nr.	Abstederdijk 91	Omschrijving	
Wijk		Type nummer	C 241
Postcode		Serienummer	
Plaats	Utrecht	Leverancier	Speelmaatsje B.V.
Gemeente	Utrecht	Fundatie	
Beheerder		Leeftijdsgroep	3 - 7 jaar

Foto speeltoestel	
	

Ondergrond	
Soort	Gras
Leverancier	
Oppervlakte	

Memo

Geen

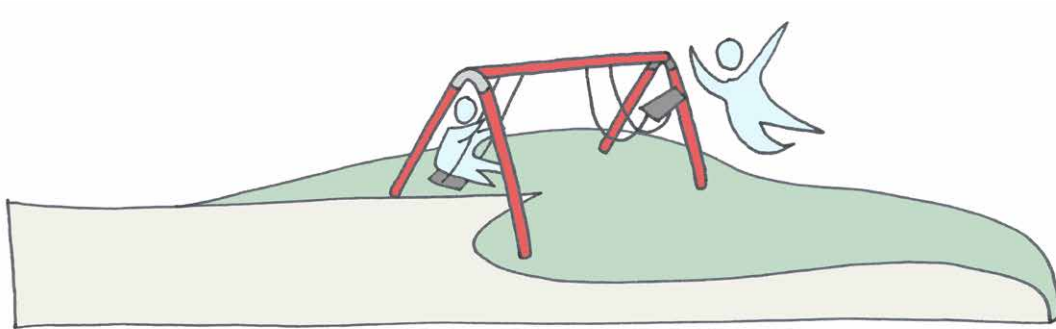
Openstaande constatering				
#	Urgentie	Constatering	Opmerking/advies	Foto
1	4	Algemeen Houtrot	Houtrot in oploepschot aanwezig. plank oploepschot vervangen	Ja
2	3	Algemeen Houtrot	Houtrot in planken tunnel aanwezig. Planken tunnel vervangen	Ja

Urgentie	
1:	Locatie of object afsluiten, overgaan tot onmiddellijke herstel of afbraak.
2:	Locatie of object is niet veilig. Reparatie dient met spoed uitgevoerd te worden.
3:	Locatie of object vertoont gebreken. Herstellen op korte termijn.
4:	Locatie of object vertoont gebreken. Herstel tijdens volgende onderhoudsronde.
5:	Eventueel te herstellen, geen groot gevaar

Inspection systems Printing date 17-7-2019 1171

Voorbeeld van een digitaal Inspectieformulier, Data Control

DANKWOORD



Deze brochure is samengesteld door Speelplan B.V. op basis van haar professionele ervaring en kennis op het gebied van speelruimte. De brochure is een aanvulling op het beleidskader beheerde speeltuinen: "Speelruimte maken we samen" van gemeente Utrecht.

Dank voor de persoonlijke input en betrokkenheid van: Rick de Kogel, Jorden van Luxemburg, Mohamed Rahman, Walid Rahman, Aoife Wullur, Daniëlle Elfert, Janneke Baan, Alexander van den Kommer, Elly Stoffels, Marijke Orthel en Saskia Ottenhoff.

SPEELTUIN MAKEN DOE JE ZO

Deze leidraad is ontwikkeld door
Speelplan B.V. voor gemeente Utrecht



Colofon

Titel:	Speeltuin maken doe je zo <i>Leidraad inrichting en beheer beheerde speeltuinen Utrecht</i>
Jaar:	2019
In opdracht van:	Gemeente Utrecht, <i>afdeling: Maatschappelijke Ontwikkeling, Sport en Samenleving</i>
Tekst & illustratie:	Aoife Wullur, Speelplan B.V.
Overig beeldmateriaal:	Zie bronvermelding